



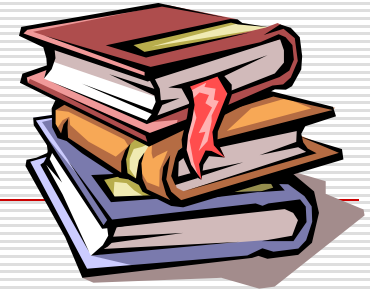
CPVAL – PKWAL
Caisse de prévoyance de l'Etat du Valais
Pensionskasse des Staates Wallis

Assemblée des délégués
Delegiertenversammlung
22.06.2016



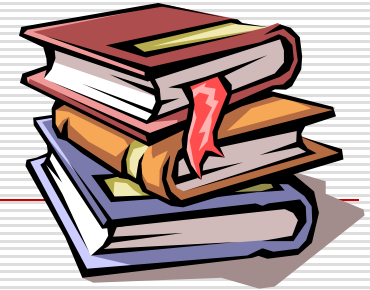
Ordre du jour - Tagesordnung

- 1. Ouverture de l'assemblée - Eröffnung**
 2. Approbation du procès-verbal de l'assemblée du 17.06.2015
Protokollgenehmigung der Versammlung vom 17.06.2015
 3. Rapport prévoyance / *Bericht Vorsorgegeschäft*
 4. Rapport gestion de fortune / *Bericht Vermögensverwaltung*
 5. Comptes 2015 / *Jahresrechnung 2015*
 6. Information « taux de conversion » / « *Umwandlungssatz* »
 7. Divers / *Verschiedenes*
-



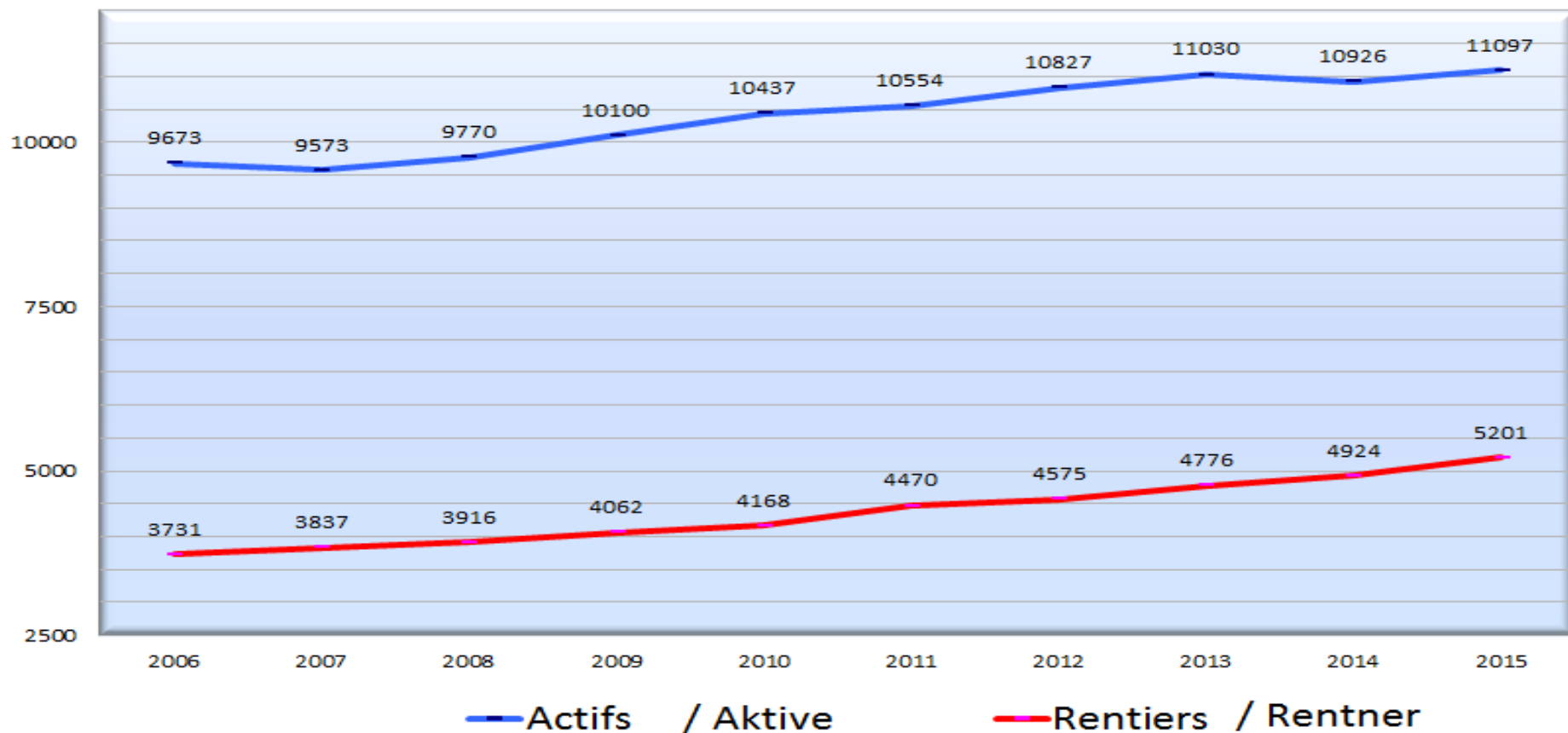
Ordre du jour - Tagesordnung

1. Ouverture de l'assemblée - *Eröffnung*
 2. **Approbation du procès-verbal de l'assemblée du 17.06.2015**
Protokollgenehmigung der Versammlung vom 17.06.2015
 3. Rapport prévoyance / *Bericht Vorsorgegeschäft*
 4. Rapport gestion de fortune / *Bericht Vermögensverwaltung*
 5. Comptes 2015 / *Jahresrechnung 2015*
 6. Information « taux de conversion » / « *Umwandlungssatz* »
 7. Divers / *Verschiedenes*
-



Ordre du jour - Tagesordnung

1. Ouverture de l'assemblée - *Eröffnung*
 2. Approbation du procès-verbal de l'assemblée du 17.06.2015
Protokollgenehmigung der Versammlung vom 17.06.2015
 3. **Rapport prévoyance / Bericht Vorsorgegeschäft**
 4. Rapport gestion de fortune / *Bericht Vermögensverwaltung*
 5. Comptes 2015 / *Jahresrechnung 2015*
 6. Information « taux de conversion » / « *Umwandlungssatz* »
 7. Divers / *Verschiedenes*
-



Evolution annuelle / jährliche Entwicklung

	2005	2006	2007	2008	2009	2010	2011	2012	2013	2014	2015	Période	en Ø
ACTIFS / AKTIVE	2.26%	1.16%	-1.03%	2.06%	3.38%	3.34%	1.12%	2.59%	1.87%	-0.94%	1.57%	14.72%	1.50%
RENTIERS / RENTNER	6.50%	5.96%	2.84%	2.06%	3.73%	2.61%	7.25%	2.35%	4.39%	3.10%	5.63%	39.85%	3.98%



Evolution actifs Entwicklung Aktive

	Engagements Verpflichtungen En/in million-en	Année précédente En/in million-en	Nbre assurés	
Capital Kapital au 1.1	2'217		11'118	
Cotisation épargne Spargutschriften	168	166		
Garantie	10	15		
Apports / retraits Zu-/Abflüsse	43	33	Entrées Eintritte	1'121
Intérêts Zins	22 =0.6% rendement	60		
Capital sortant Kapitalabgang (Austritte)	-201	-197	Sorties Austritte	946
TOTAL 31.12.	2'260 + 43		11'293 + 175	

**Obligatoire LPP
Obligatorium BVG**

894

**Modèle CPVAL / PKWAL
= 2,5 * LPP / BVG**

Total 2015

196 millions (+ 2)

**Répartition
Aufteilung**

Assurés / Versicherte
75 millions, 38.3%

Employeurs / Arbeitgeber
121 millions, 61.7%

**Epargne
Sparen**

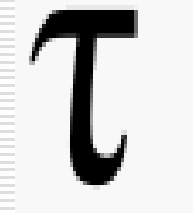
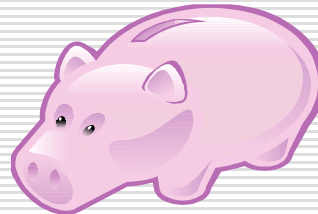
168 millions
(+ 2)

**Risque
Risiko**

22 millions

**Assainissement /
renforcement
Sanierung,
Verstärkungsbeitrag**

6 millions



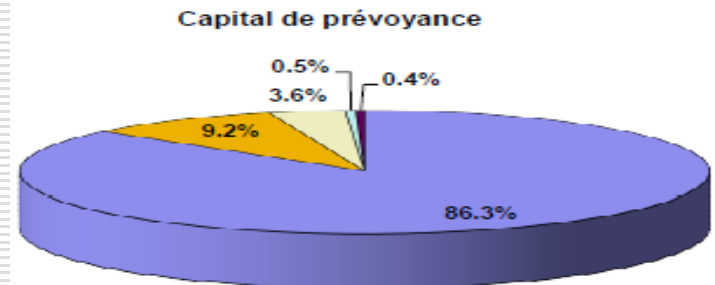
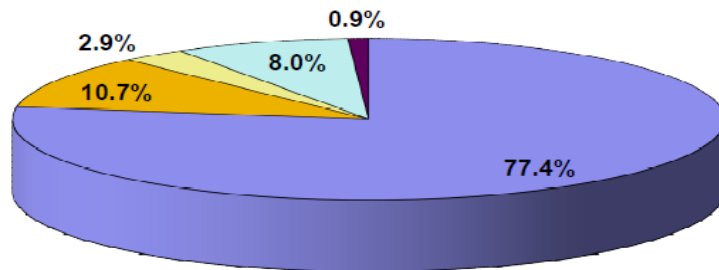
Retraite
Pensionierung

Invalidité
décès
Invalidität
Todesfälle

Taux de
couverture
Deckungsgrad

Rente	Engagements Verpflichtungen en / in Mio	Nombre Anzahl	Paiement Zahlung en / in Mio
Retraite /Alter	1'955 +71	3'938 +171	136 +6
Conjoint / Ehegatten	208 +6	783 +35	19 +0.5
Invalide/Invalid	81 -3	217 +7	4.9 +0.2
Enfants / Kinder	9.5 -0.4	310 +4	1.7 +0.1
Pont AVS / AHV- Ueb. Renten	11.5 -0.6	(760)	13.4 +0.3
TOTAL Variation	2'265 +73	5'248 + 217	175 +7.4

Total	Vieillesse Alter	Pont AVS Ueb.Rte	Conjoint Ehegatten	Invalidité Invalidität
174 millions	136 millions (77.4%)	14 millions (8%)	19 millions (10.7%)	5 millions (2.9%)



Prestation moyenne
Durchschnittliche Leistung

■ Hommes / Männer ■ Femmes / Frauen

42'90 / 22'100

11'900 / 26'200

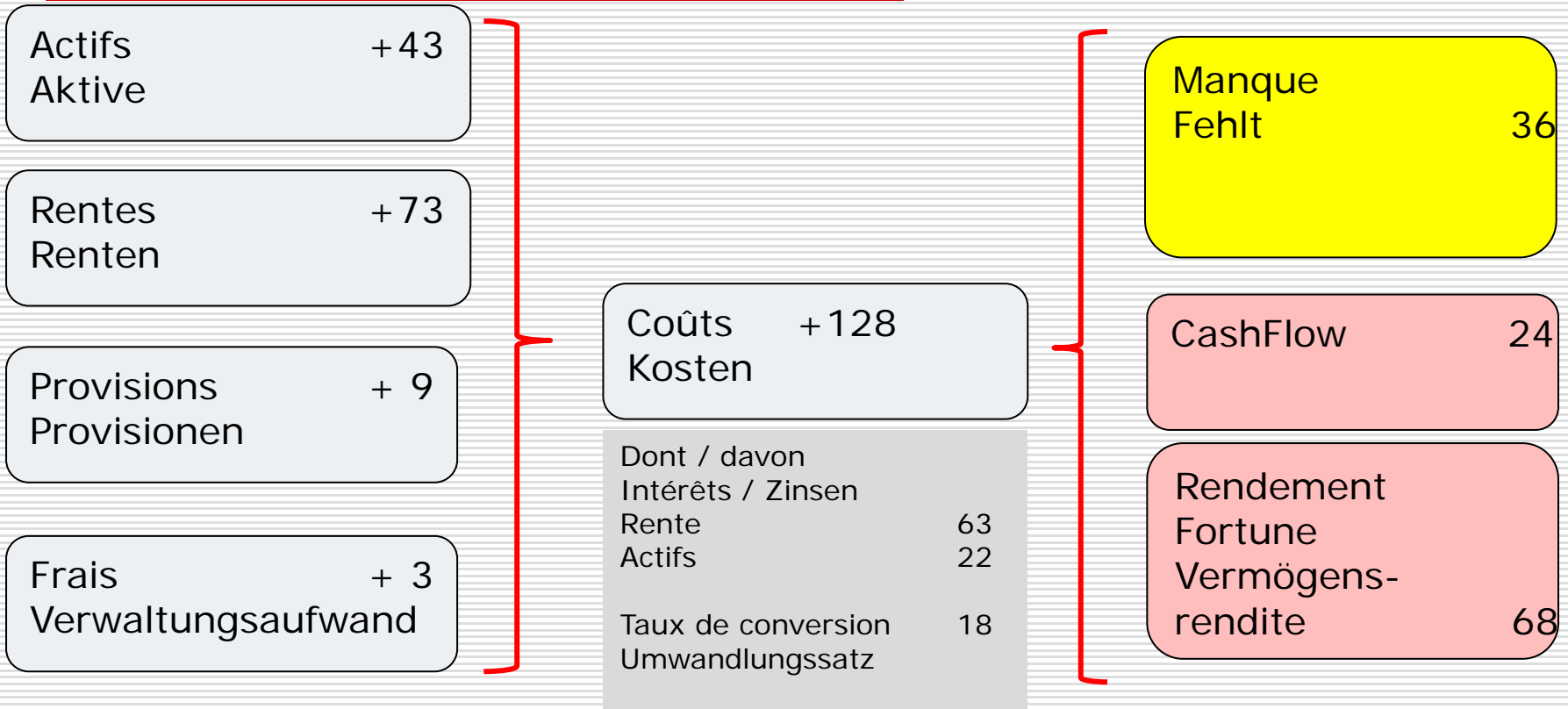
28'000 / 20'000

Ages moyen / Durchschnittsalter

71.0

74.9

53.9

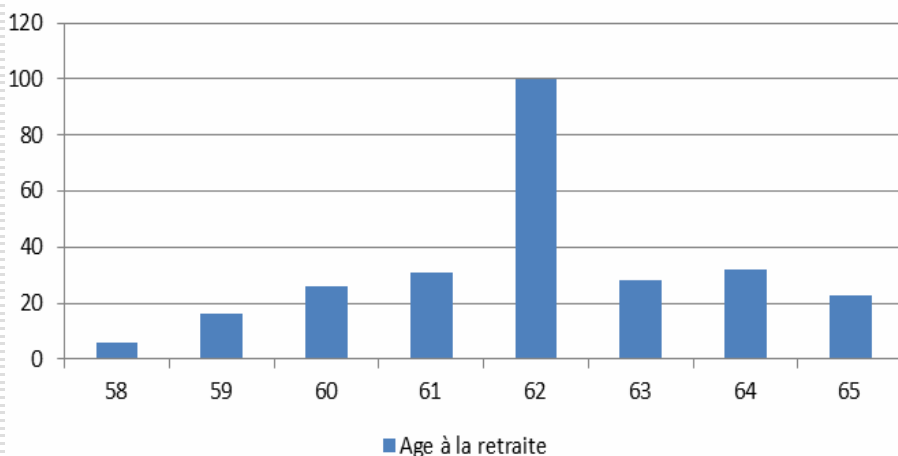


Actifs / Aktive	2015	2014
Admissions / Eintritt	1121	891
Sorties / Austritt	655	729
Invalidité	18	50
Décès / Tod	8	7
Retraites / Rücktritt	266	263

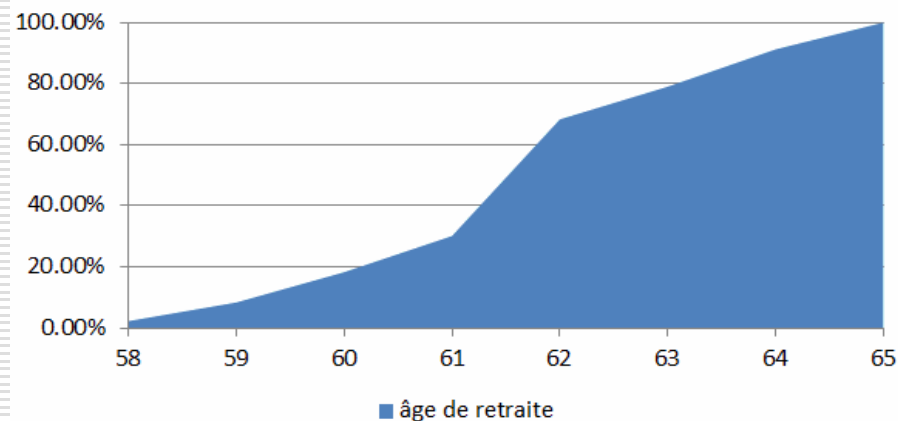
Rentiers / Rentner	2015	2014
Décès / Tod	125	115
Conjoint / Ehegatten	67	39

Nombre de cas, montants moyens Anzahl, durchschnittliche Beträge	2015	2014
Infos diverses / diverse Infos (retraite, achat, divorce) (Rücktritt, Einkauf, Scheidung)	500	500
Achats Einkauf	468 19'900	400 17'000
Accession Wohneigentumsförderung	76 61'000	71 72'000
Divorce Scheidung	35 94'000	38 94'000
Entretiens personnalisés Persönliche Beratungen	312	330

Age à la retraite 2015

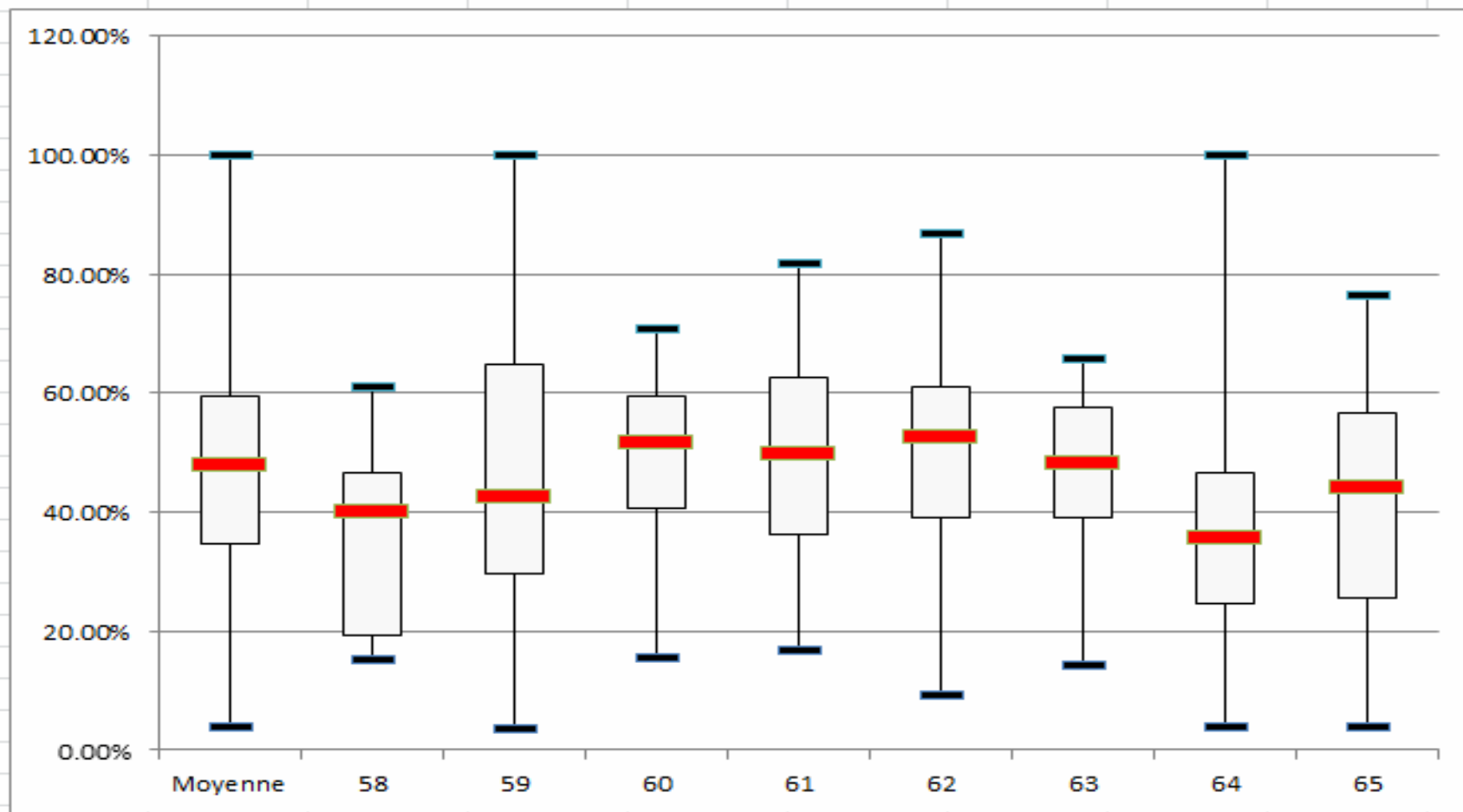


âge de retraite

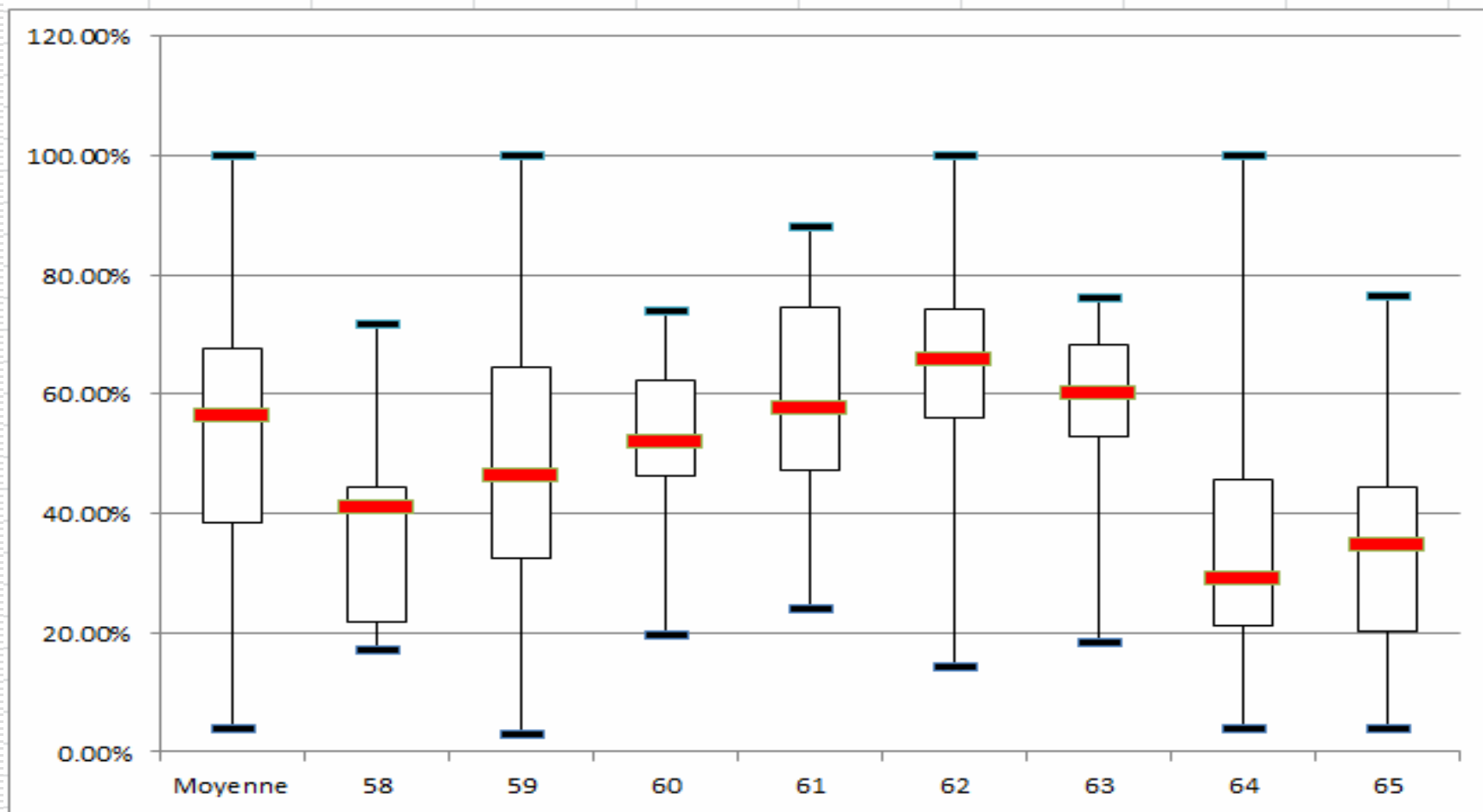


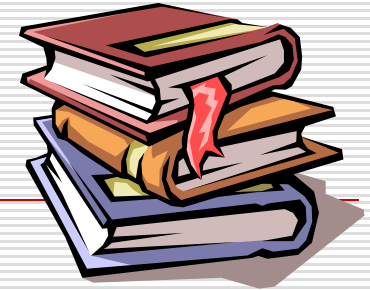
Nombre de retraites	264
Capital moyen	611'057
Salaire assuré moyen	77'801
Rente viagère moyenne <i>en % du salaire assuré</i>	45.10%
Rente pont moyenne	17'480
<i>Rente viagère en % du salaire AVS</i>	35.39%
<i>Rente viagère et pont AVS en % du salaire AVS</i>	53.02%
Retrait en capital en % du capital total	5.86%
Pourcentage assurés ayant retiré capital	26.14%
Somme capital payé	9'446'742
Capital moyen	136'909

En % du salaire assuré, rte viagère



En % du salaire AVS, rte viagère + pt AVS

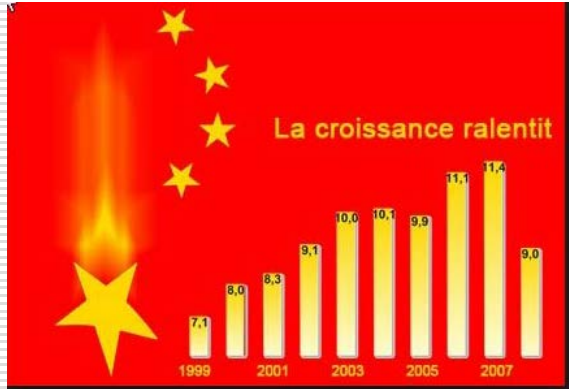
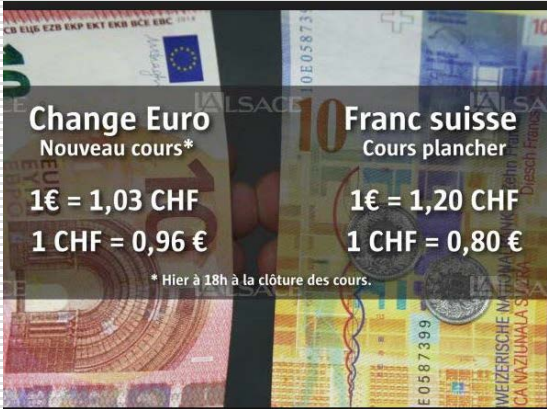




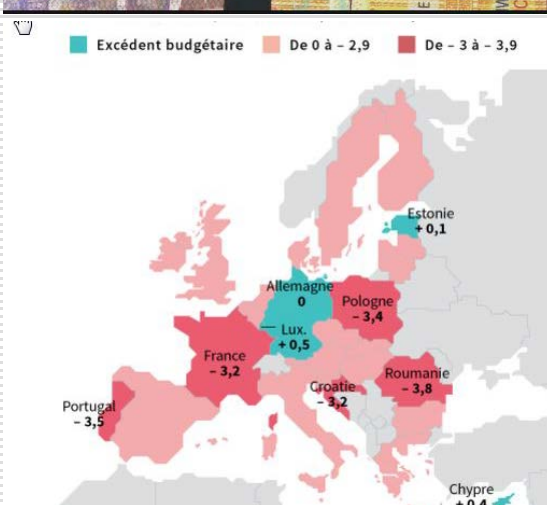
Ordre du jour - Tagesordnung

1. Ouverture de l'assemblée - *Eröffnung*
 2. Approbation du procès-verbal de l'assemblée du 17.06.2015
Protokollgenehmigung der Versammlung vom 17.06.2015
 3. Rapport prévoyance / Bericht Vorsorgegeschäft
 4. **Rapport gestion de fortune / Bericht Vermögensverwaltung**
 5. Comptes 2015 / *Jahresrechnung 2015*
 6. Information « taux de conversion » / « *Umwandlungssatz* »
 7. Divers / *Verschiedenes*
-

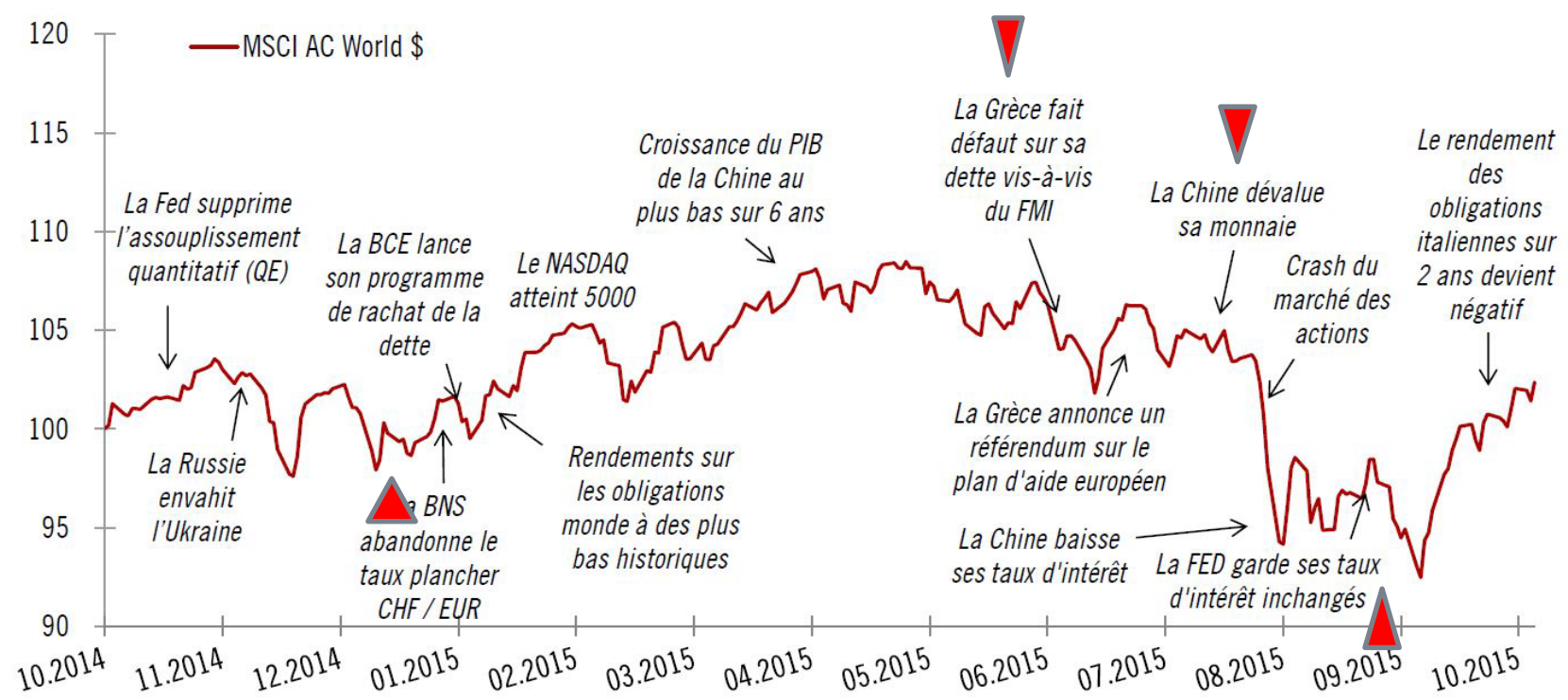
Gestion de fortune Vermögensverwaltung



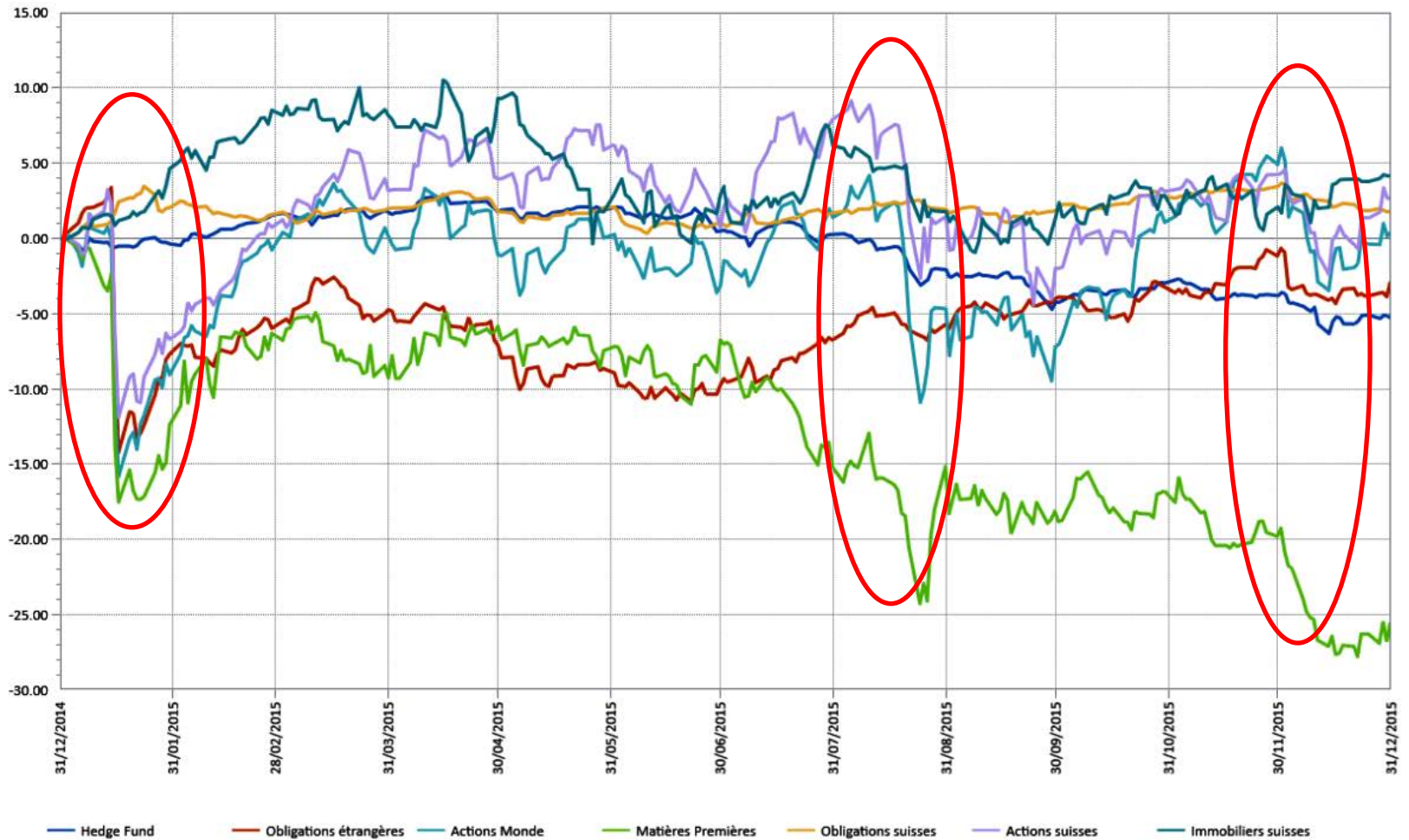
RESUME 2015



Une année riche en événements de marché

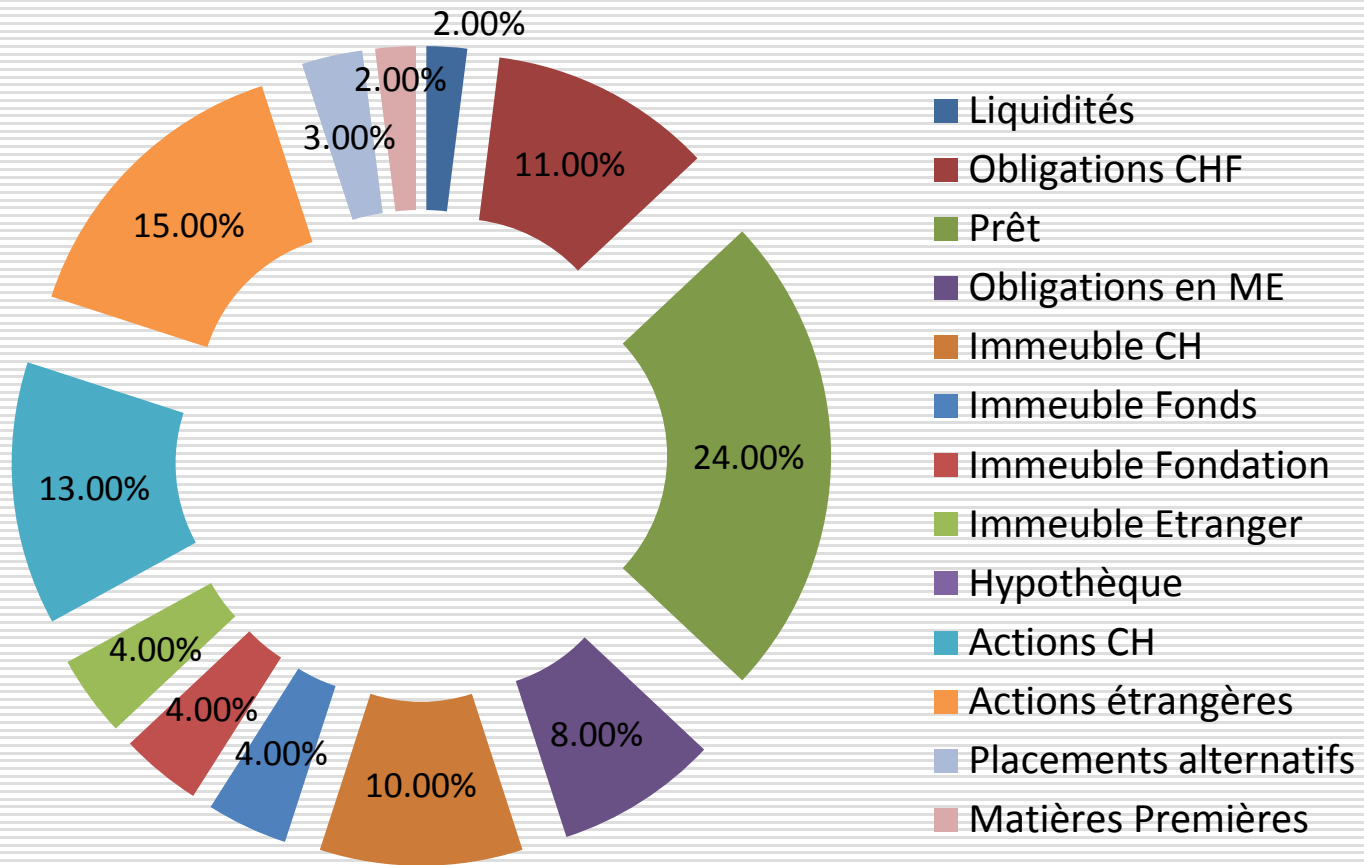


Source: Pictet Asset Management, 28.10.2015

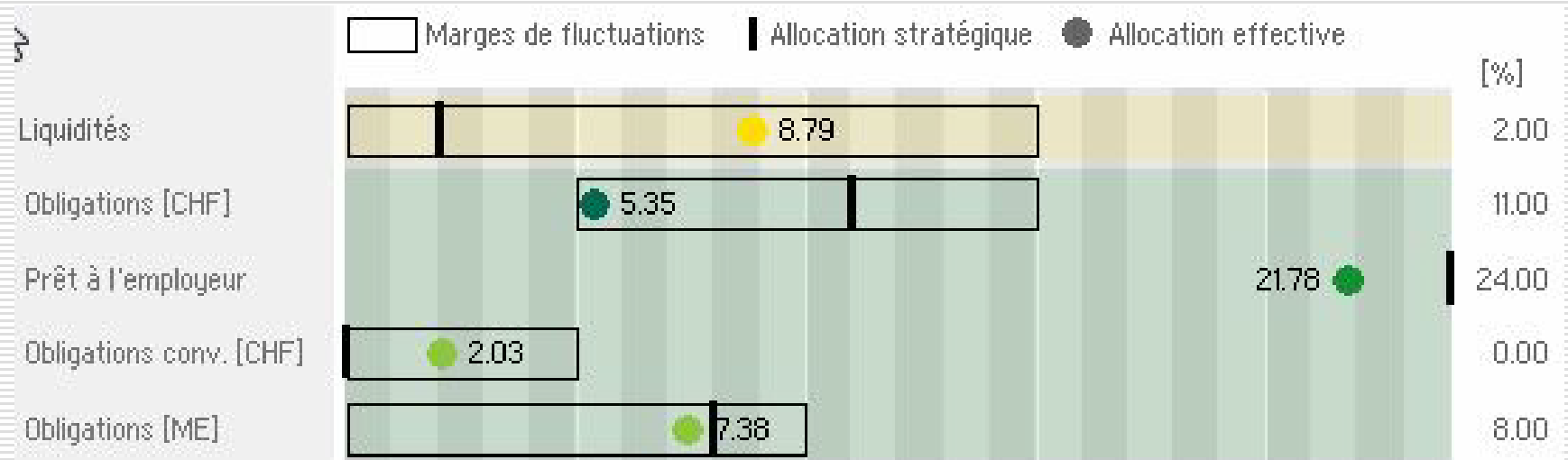


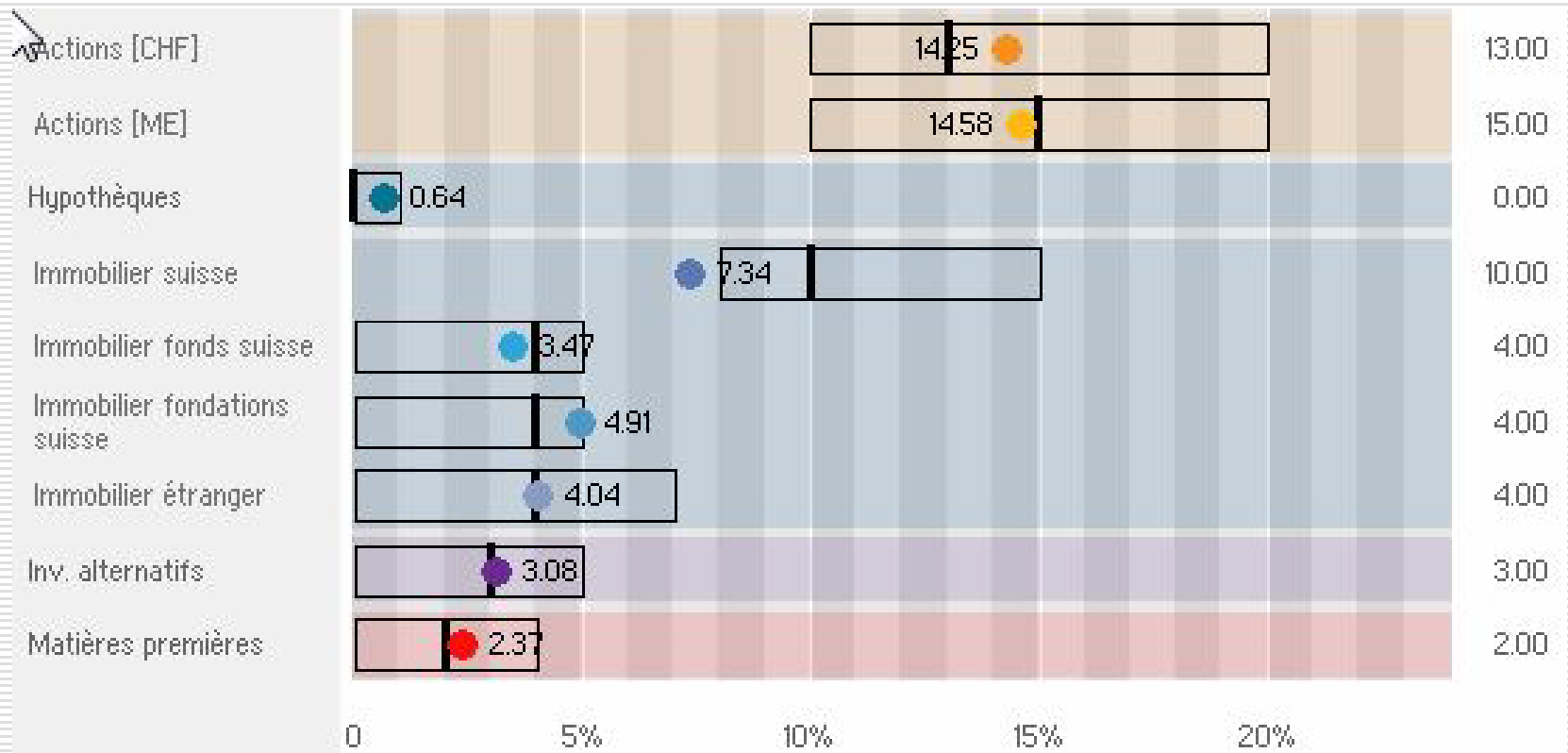


Allocation stratégique Strategische Verteilung

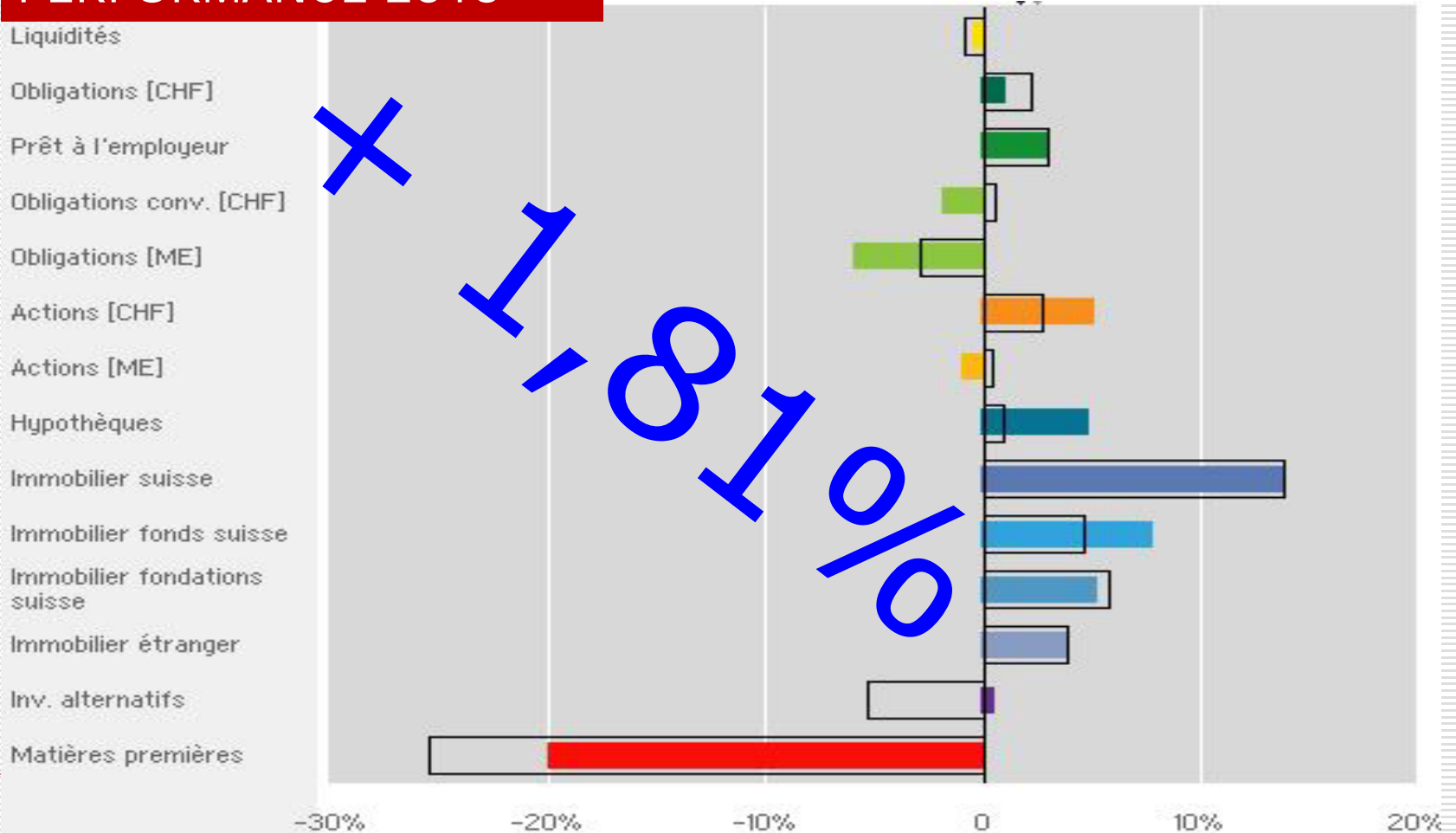


Fortune de CPVAL /Vermögen der PKWAL: CHF 3'767 Mios





PERFORMANCE 2015





Gestion de fortune Vermögensverwaltung

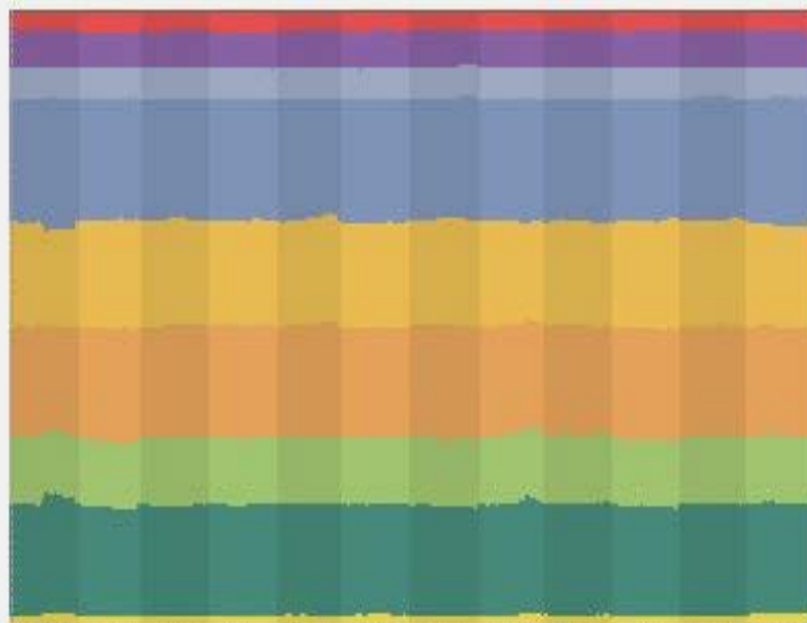
Analyse des résultats / Analyse der Ergebnisse

Catégorie	Stratégie	Tactique	Choix tactique	Choix gérant
Liquidités	2.00%	8.27%	-0.06%	0.04%
Obligations CHF	11.00%	5.48%	-0.12%	-0.06%
Prêt	24.00%	22.68%	-0.04%	0.00%
Obligations en ME	8.00%	7.54%	0.01%	-0.23%
Obligations convertibles	0.00%	2.04%	-0.02%	-0.02%
Immeuble CH	10.00%	6.99%	-0.11%	0.00%
Immeuble Fonds	4.00%	3.42%	-0.03%	0.11%
Immeuble Fondation	4.00%	4.75%	0.04%	-0.01%
Immeuble Etranger	4.00%	4.01%	0.00%	0.00%
Hypothèque	0.00%	0.64%	0.01%	0.02%
Actions CH	13.00%	14.22%	0.03%	0.35%
Actions étrangères	15.00%	15.17%	0.00%	-0.20%
Placements alternatifs	3.00%	2.28%	0.04%	0.14%
Matières Premières	2.00%	2.52%	-0.13%	0.14%
	100.00%		-0.36%	0.27%

Investissements 2015 Anlagen 2015

Allocation par classes d'actifs (stratégie)

Liquidités [2,0%]	Actions [CHF] [18,0%]	Immo. étr. [5,0%]
Obligations [CHF] [18,0%]	Actions [ME] [17,0%]	Inv. alternatifs [6,0%]
Oblig. conv. [CHF] [3,0%]	Immo. suisse [20,0%]	Matières premières [3,0%]
Obligations [ME] [8,0%]		



Déc 2014 Jan 2015 Fév Mar Avr Mai Juin Jul Aoû Sep Oct Nov Déc 2015



+ 122 mios



+ 70 mios

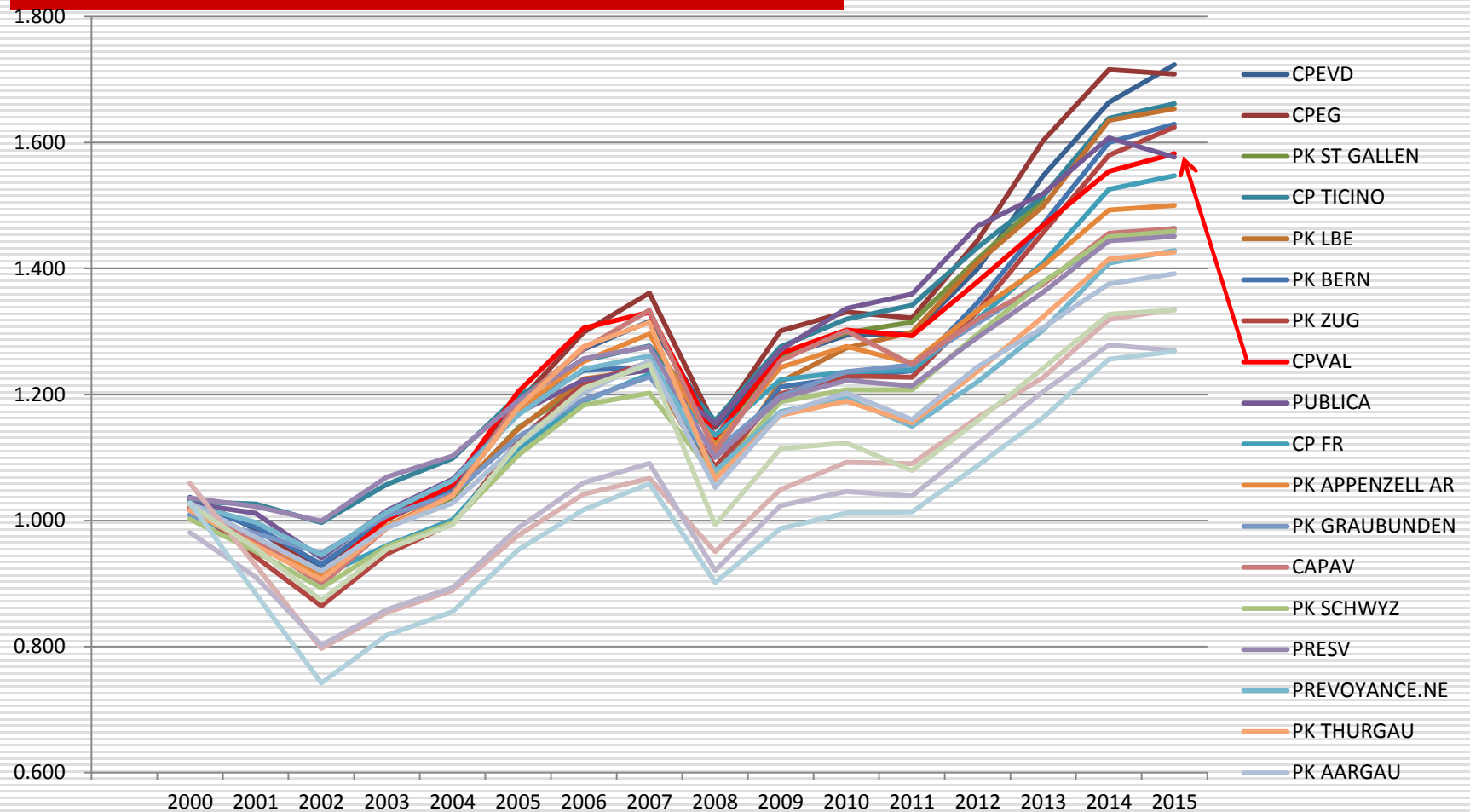


+ 70 mios

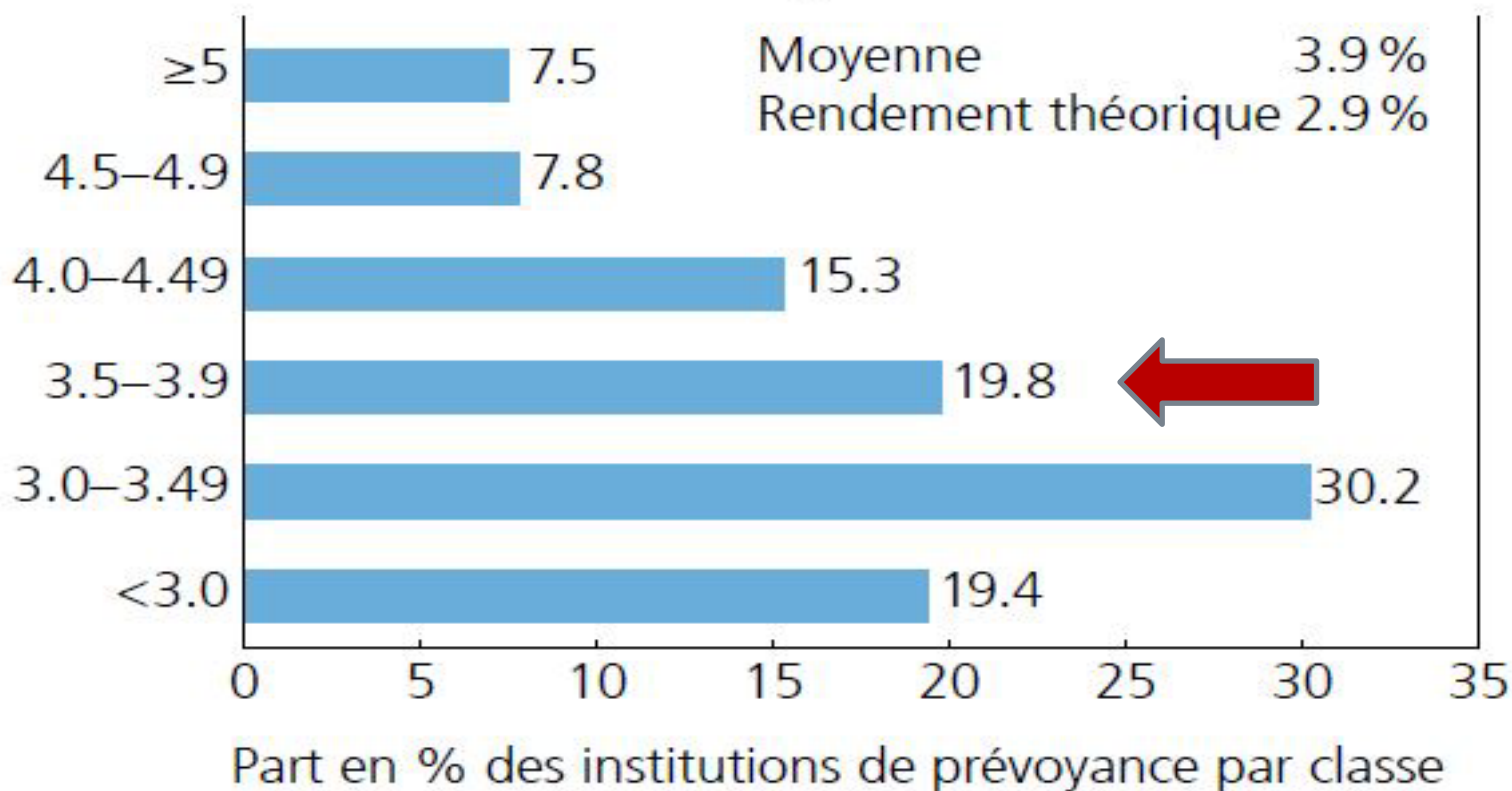


- 130 mios



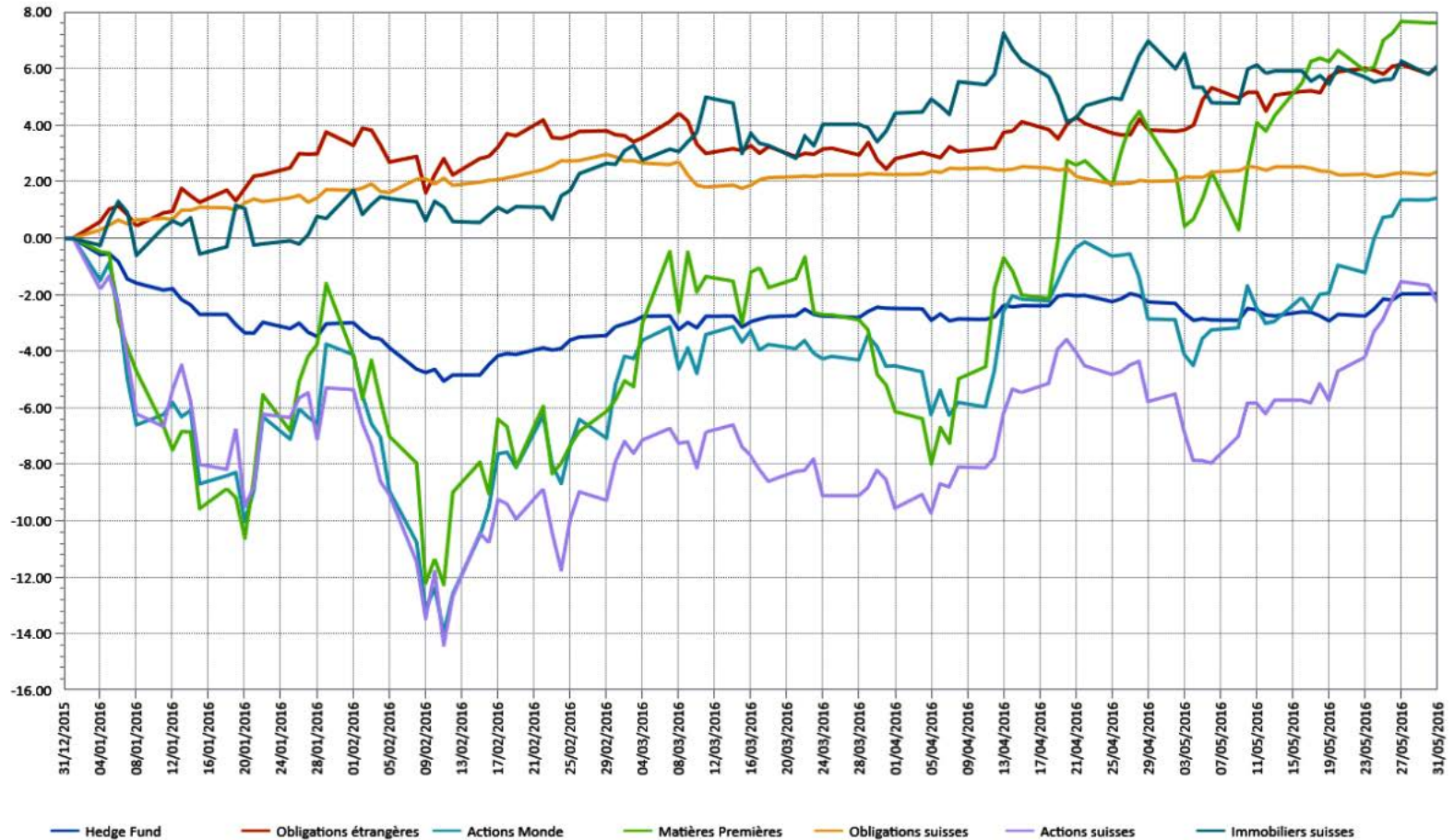


Rendements visés à long terme



Rendements attendus par Pictet pour 2016-2021 Erwartete Rendite für die Zeitperiode 2016-2021

Liquidités	8.30%	-0.75%	-0.06%
Oblig CH	5.60%	-1.30%	-0.07%
Prêt	22.10%	3.00%	0.66%
Oblig ME	7.60%	0.00%	0.00%
Oblig cv	2.00%	2.00%	0.04%
Hypothèques	0.60%	0.80%	0.00%
Immo direct	7.40%	3.50%	0.26%
Immo indirect fonds	4.40%	2.50%	0.11%
Immo indirect FP	4.40%	3.00%	0.13%
Immo étranger	4.30%	3.50%	0.15%
Actions CH	13.50%	3.80%	0.51%
Actions Intern	13.80%	5.50%	0.76%
Alternatifs	3.10%	2.00%	0.06%
Matières Premières	2.90%	3.00%	0.09%
	100.00%		2.65%



Aktuelles Anlageumfeld:

Erhöhung der
geopolitischen
Spannungen

Schleppendes
Wirtschaftswachstum

Sehr tiefes
Zinsniveau

Negativzins auf
Liquidität –
Teure Aktien und
Immobilien

Auswirkungen
auf unsere
Vermögens-
verwaltung?

Reduktion der Liquidität?

Wo kann man nun
Rentabilität finden?

Risikoerhöhung?

Abänderung der
Verwaltungs-
instrumente ?

Investitionen in
unkorrelierte jedoch
weniger transparente
Anlagen?

Nos convictions / Unsere Überzeugungen

- La rentabilité à long terme se trouve dans les actions
Langfristige Rentabilität ist in Aktien zu suchen
- L'immobilier reste une classe d'actifs idéale en terme de couple rendement/risque
Immobilien bleibt eine ideale Anlageklasse in Anbetracht Rendite/Risiko
- La performance n'est plus à chercher dans les Obligations
Festverzinsliche Obligationen rentieren nicht mehr
- Rôle fondamental de la diversification et pas de paris irréfléchis
Wichtige Rolle der Diversifikation ohne unüberlegten Wetten

Convictions / Überzeugungen

Conviction 1 – QE Zone Euro & Japon

- Immobilier
- Actions (petites et moyennes capitalisations)

Conviction 2 – Revalorisation actions défensives

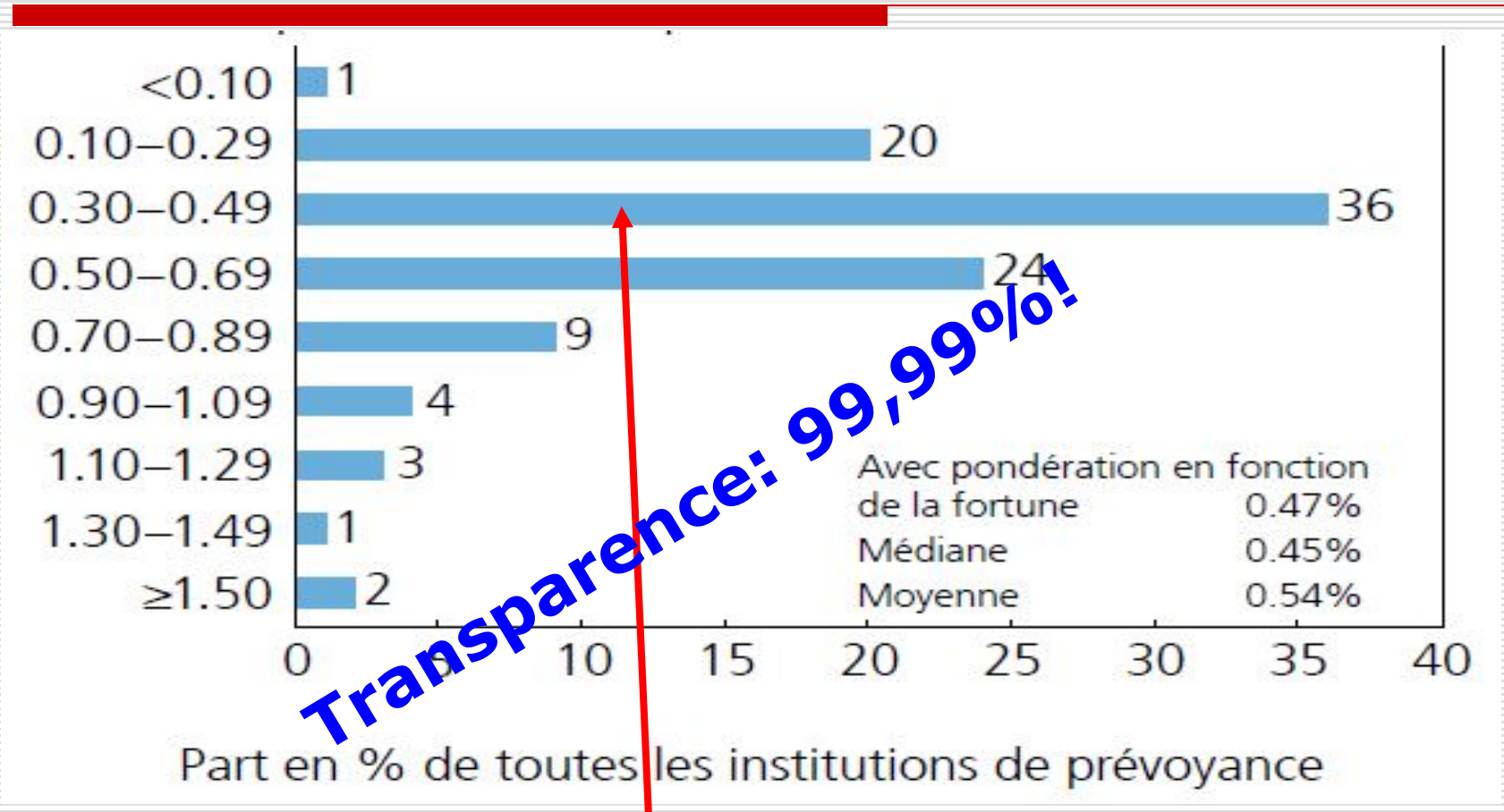
- Actions de qualité
- Actions à haut dividende

Conviction 3 – Diversification obligations CHF

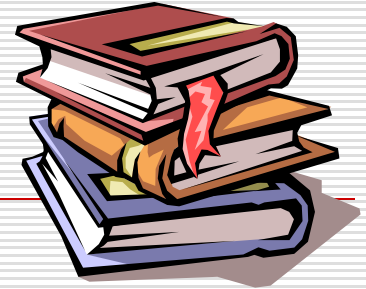
- Immobilier CHF
- Stratégies non-directionnelles et rendement absolu

Conviction 4 – Fin de cycle US & Chine

- Obligations de référence de maturité longue
- Or physique



CPVAL: 0,38%



Ordre du jour - Tagesordnung

1. Ouverture de l'assemblée - *Eröffnung*
 2. Approbation du procès-verbal de l'assemblée du 17.06.2015
Protokollgenehmigung der Versammlung vom 17.06.2015
 3. Rapport prévoyance / Bericht Vorsorgegeschäft
 4. Rapport gestion de fortune / Bericht Vermögensverwaltung
 5. **Comptes 2015 / Jahresrechnung 2015**
 6. Information « taux de conversion » / « *Umwandlungssatz* »
 7. Divers / *Verschiedenes*
-

En bref / kurz gefasst

- Cash-flow + 24 Mio. (2014: 15 Mio.)
- Rendement de la fortune 1,81 % (2014: 6,2%)
Vermögensrendite
- Intérêt sur capital épargne 1%=22 Mio. (2014: 3%)
Zins auf Sparguthaben
- Produits < engagements : déficit comptable 34 Mio
Ertrag < Verpflichtungen : buchhalterisches Defizit
- Utilisation RFV 8 Mio → déficit réduit à 26 Mio
Verwendung WSR → Defizit reduziert auf
- Degré de couverture (art. 44 OPP2) / Actifs 79.08% / (46.1%)
Deckungsgrad (Art. 44 BVV2) / Aktive

Engagements
Verpflichtungen
- 124 Mios

Cash-flow
+ 25 Mios

Charges exploitation
Verwaltungsaufwand
- 3 Mios

Résultat assurance
Versicherungsergebnis
-102 Mios



Résultat placement
Vermögensertrag
+ 68 Mios

RFV / WSR
+ 8 Mios

Produit fortune et RFV
Vermögensertrag und WSR
+ 76 Mios

Résultat de l'exercice
Geschäftsergebnis
-26 Mios

	2015		2014
Vorsorgertrag	246'815'467	2.91%	239'846'206
Beiträge	190'037'572	0.72%	188'672'414
Sanierungsbeiträge	2'536'778	26.18%	2'010'452
Verstärkungsbeiträge	2'986'296	0.32%	2'976'878
Verwaltungsbeiträge	109'299	4.80%	104'295
Einlage AHV-Ueb.Rente	6'658'947	2.20%	6'515'443
Diverse Erträge	24'306	-0.84%	24'511
Einlagen	9'354'313	11.92%	8'358'355
Freizügigkeitsleitung Eintritt	31'407'519	9.75%	28'617'711
Rückzahlungen WEF/Scheidung	3'700'437	44.20%	2'566'148

	2015		2014
Vorsorgeaufwand	222'093'158	-1.20%	224'787'714
Altersrenten	136'194'923	4.59%	130'214'630
Ehegattenrente	18'987'772	2.76%	18'477'154
Invalidenrenten	4'967'199	4.57%	4'750'009
Kinderrenten	1'719'948	7.76%	1'596'020
Temporäre Altersrenten	13'465'761	2.60%	13'124'704
Kapitalleistungen	9'728'811	52.53%	6'378'438
Freizügigkeitsleitung Austritt	28'128'142	-25.26%	37'635'795
WEF/Scheidung	7'996'125	-8.15%	8'705'549
Einmalige Zulage	-	0	3'905'415
Beitragsbefreiung Invalide	904'477	64.17%	550'933
CASH - FLOW Vorsorge	24'722'309	64.18%	15'058'492



Fortune / engagements = taux couverture
Vermögen / Verpflichtungen = Deckungsgrad

Engagements
Verpflichtungen
4'719'326'000 (+124)

Rentiers y.c. provisions
Rentner inkl.
Rückstellungen
2'298'975'000 (+80)

Engagements actifs
y.c provisions
Verpfl. Aktive inkl.
Rückstellungen
2'420'350'000 (+45)

Fortune
Vermögen
3'767'000'000 (+91)

RFV / WSR
351'000'000 (-8)

Taux de couverture
Deckungsgrad

OPP2
79.8%

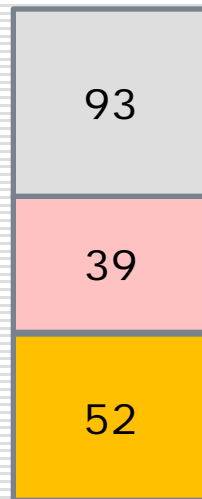
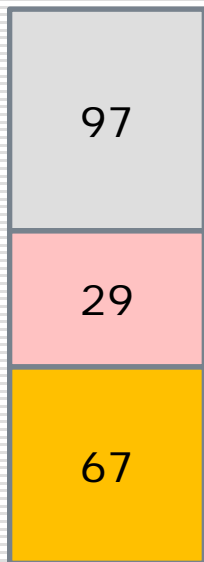
Découvert
Fehlbetrag
953'326'000
(+35)

LPP / BVG
72.3%
(46.1% actifs)

Provisions techniques + 9
Technische Rückstellungen
(2014: - 44)

2015
193 Mios

2014
184 Mios



Taux de conversion
Umwandlungssatz
+ 4

Garanties / Garantien
-10

Longévité / Langlebigkeit
+ 15



Charges d'administration Verwaltungsaufwand

2013 – 23%

2014 – 7%

2015 – 0%

2015 : 2.47 millions
152 par assuré / Pro Versicherter

2014 : 2.39 millions
152 par assuré / pro Versicherter

Exploitation / Betrieb

0,44

0,36

Administration

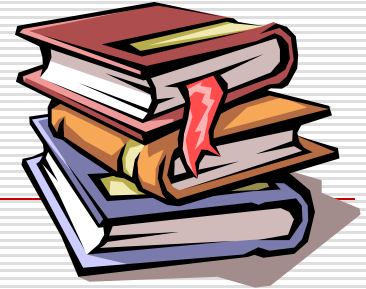
0,37

0,33

Personnel - loyer
Personal - Miete

1,66

1,69



Ordre du jour - Tagesordnung

1. Ouverture de l'assemblée - *Eröffnung*
 2. Approbation du procès-verbal de l'assemblée du 17.06.2015
Protokollgenehmigung der Versammlung vom 17.06.2015
 3. Rapport prévoyance / Bericht Vorsorgegeschäft
 4. Rapport gestion de fortune / Bericht Vermögensverwaltung
 5. Comptes 2015 / Jahresrechnung 2015
 6. **Information « taux de conversion » / « Umwandlungssatz »**
 7. Divers / *Verschiedenes*
-



CPVAL – Taux de conversion PKWAL – Umwandlungssatz

Mercredi, 22 juin 2016 à Sion
Mittwoch, 22. Juni 2016 in Sitten



OBJECTIFS STRATEGIQUES ET FINANCIERS

Strategische/finanzielle Ziele

- CPVAL veille à l'équilibre financier à long terme de la Caisse et au respect du plan de financement prévu par la LPP
Sicherstellung des langfristigen Zieles, Finanzierungsplan gemäss BVG einhalten
- Le Conseil d'Etat surveille le respect de l'équilibre financier ainsi que celui du plan de financement prévu par la LPP
Staatsrat : Überwachung der Einhaltung dieser Ziele
- L'objectif de prévoyance décidé par les différents acteurs du contrat de prévoyance correspond à env. 59% du dernier traitement assuré à un âge terme de retraite fixé à 62 ans
Zwischen den Partner vereinbartes Leistungsziel : Altersleistung = 59,2% des versicherten Lohnes
- L'Etat du Valais garantit les engagements réglementaires de CPVAL selon les dispositions prévues dans la LPP
Der Staat Wallis garantiert die reglementarischen Verpflichtungen gemäss den BVG-Bestimmungen



- Le financement est déterminée dans la LIEP (cotisations, financement additionnel, prêt)
Finanzierung ist im kantonalen Gesetz (GSVE) definiert (Beiträge, zusätzliche Finanzierung, Darlehen)
- L'âge terme est fixé par la LIEP (moyen d'action faisant défaut au Conseil de fondation)
Schlussalter auch im kantonalen Gesetz definiert (kein Spielraum für den Vorstand der Kasse)
- Les prestations sont déterminées par le Conseil de fondation (maintien but de rente, taux crédit)
Die Leistungen sind in der Hand des Vorstandes (Leistungsziel, Zinsgutschriften)

Evolution - Entwicklung

- Jurisprudence : -> responsabilité, sécurité, prudence
Rechtssprechung : → Verantwortung, Sicherheit, Vorsicht
 - Economique : performance attendue et risque, baisse de rendement = pression sur les taux techniques
Wirtschaft : Renditeerwartung und Risiken : Druck auf dem technischen Zinssatz
 - Démographique : longévité, maturité des fonds de pension → bases techniques
Demografie : Lebenserwartung, Nachhaltigkeit Pensionsfund → technische Grundlage
 - Individualisation : flexibilité des prestations
Individualisation : Flexibilität der Leistungsgestaltung
-



EVALUATION DES RISQUES ET EVENEMENTS IMPORTANTS

Risiko-Analyse und wichtige Ereignisse

- Plusieurs défis menacent aujourd'hui la sécurité sociale suisse (Baisse des rendements financiers – Augmentation de l'espérance de vie)
Mehrere Herausforderungen drohen die heutige Sozialsicherheit (Rendite sinkt, Lebenserwartung steigt)
- Toutes les Caisses de pension sont concernées par ces menaces
Neues Umfeld : Drohung für alle Pensionskassen
- Problématique Taux technique et taux de conversion (aujourd'hui non en ligne)
Technischer Zins und Umwandlungssatz sind heute nicht kongruent



EVALUATION DES RISQUES ET EVENEMENTS IMPORTANTS Risiko-Analyse und wichtige Ereignisse

- Le contexte démographique, financier et actuariel recommande aux CP une analyse des outils de pilotage
Das demografische, finanzielle und versicherungstechnische Umfeld erfordert eine neue Analyse des Führungskonzeptes
- Il est de la responsabilité des organes de décision de protéger l'équilibre financier sur le court, moyen et long terme
Es liegt in der Verantwortung der Führungsorgane kurzfristig, mittelfristig und langfristig das finanzielle Gleichgewicht sicherzustellen
- CPVAL doit agir avec tous les acteurs compétents pour piloter l'Institution
PKWAL muss mit allen involvierten Partner handeln
- CPVAL doit orienter l'Etat du Valais, en tant qu'employeur, sur les impacts financiers et économiques des décisions à prendre.
PKWAL muss den Arbeitgeber (Staat Wallis) über die finanziellen und wirtschaftlichen Folgen der möglichen Entscheide informieren
- CPVAL demande au Conseil d'Etat une prise de position quant à une participation financière aux mesures étudiées permettant de compenser la future baisse des prestations de ses assurés suite à une baisse du taux de conversion.
Der Staatsrat wird um Stellungnahme gebeten : inwieweit sind finanzielle Massnahmen möglich zur Kompensation einer Leistungsreduktion infolge einer Umwandlungssatzreduktion

➤ INSTITUTION DE PREVOYANCE DE CORPORATION DE DROIT PUBLIC EN CAPITALISATION PARTIELLE

Öffentlich-rechtliche Vorsorgeeinrichtung im Teilkapitalisierungsverfahren

➤ ACCORD DE L'AUTORITE DE SURVEILLANCE

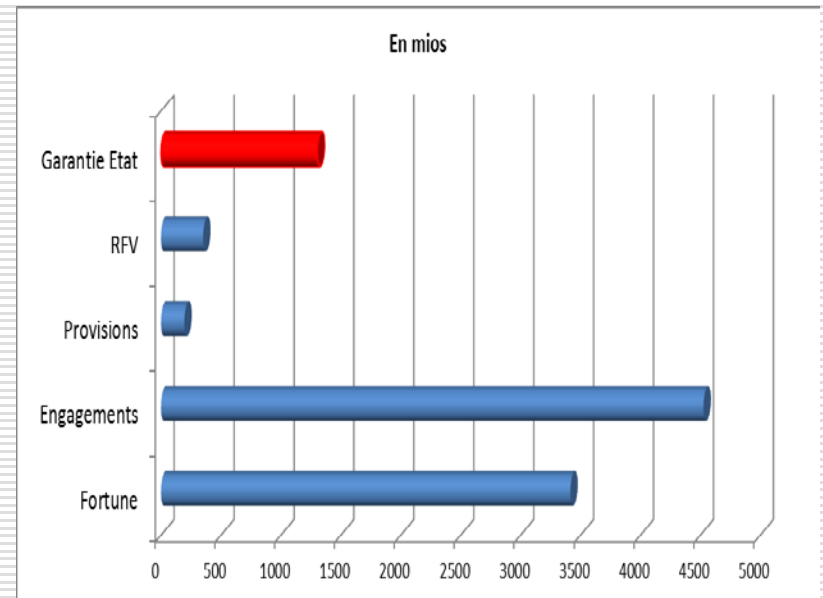
Genehmigung der Aufsichtsbehörde

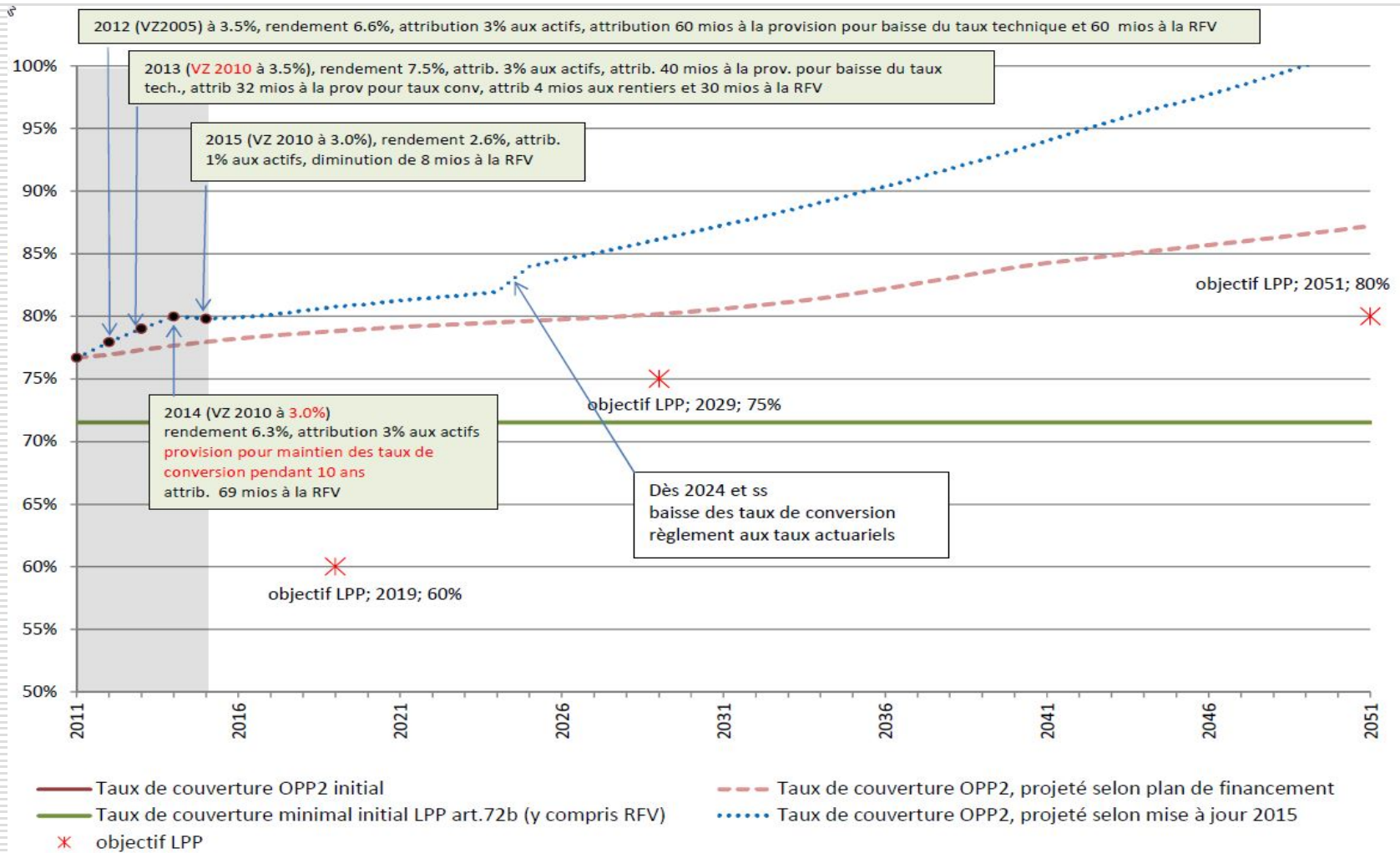
➤ GARANTIE DE L'ETAT DU VALAIS










Garantie des Staates Wallis

➤ PLAN DE FINANCEMENT

Finanzierungsplan





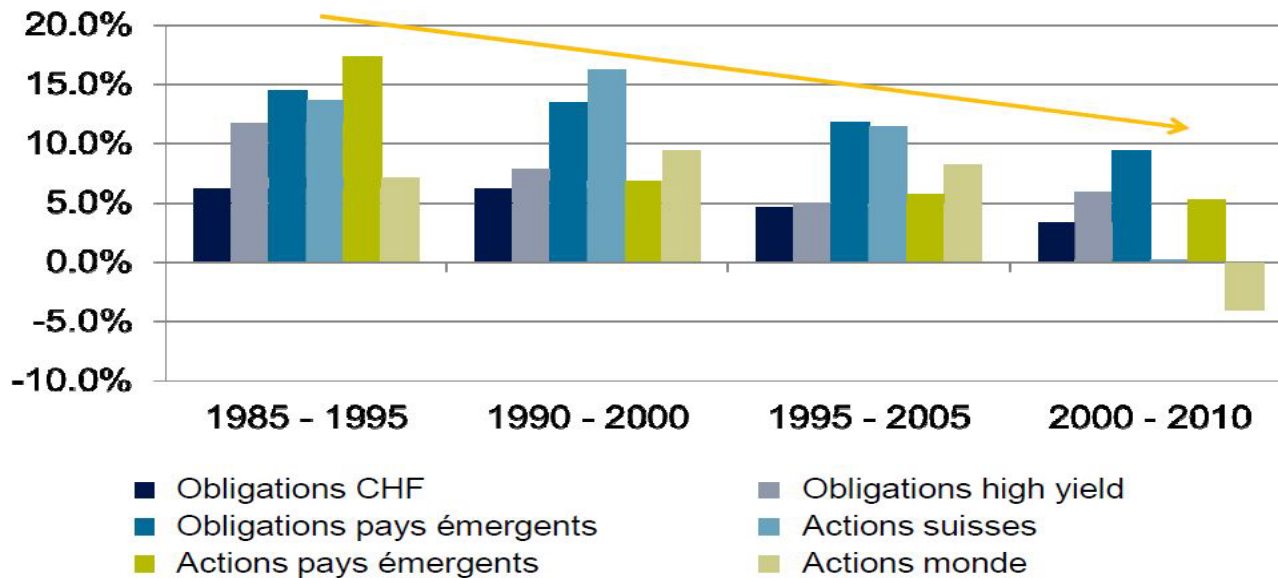
Par an	Objectif / Ziel	Réalité / Real	
Assurés actifs / Versicherte	1,5%	1,27%	
Traitements / Löhne	1,5%	1,5%	
Inflation	1,0%	0,0%	
Taux d'intérêt net des actifs / NettoZins Aktive	2,0%	2,5%	
Adaptation des rentes / Anpassung Renten	0,0%	0,0%	
Performance fortune / Vermögensrendite	4,0%	5,2%	
Evolution de la fortune / Vermögensentw.	5,1%	6,3%	
Evolution du risque Invalidité / IV-Risiko	VZ2010 Tabelle		
Evolution du risque Vieillesse / Alter-Risiko	VZ2010 Tabelle		

-
- Situation financière saine
Gesunde finanzielle Lage
 - Objectifs quasiment tous atteints (degré de couverture, rendement, cash-flows, croissance des effectifs)
Ziele beinahe alle erreicht (Deckungsgrad, Rendite, Cash-Flow, Bestandeszunahme)
 - Situation meilleure que le plan de financement remis à l'Autorité de Surveillance
Lage besser wie im der Aufsichtsbehörde abgegebenen Finanzierungsplan
-

Rendement financier nécessaire à long terme: 3,5% - 4% par année
Erforderliche langfristige Rendite : 3,5% bis 4% pro Jahr

Les rendements diminuent de plus en plus

Rendements

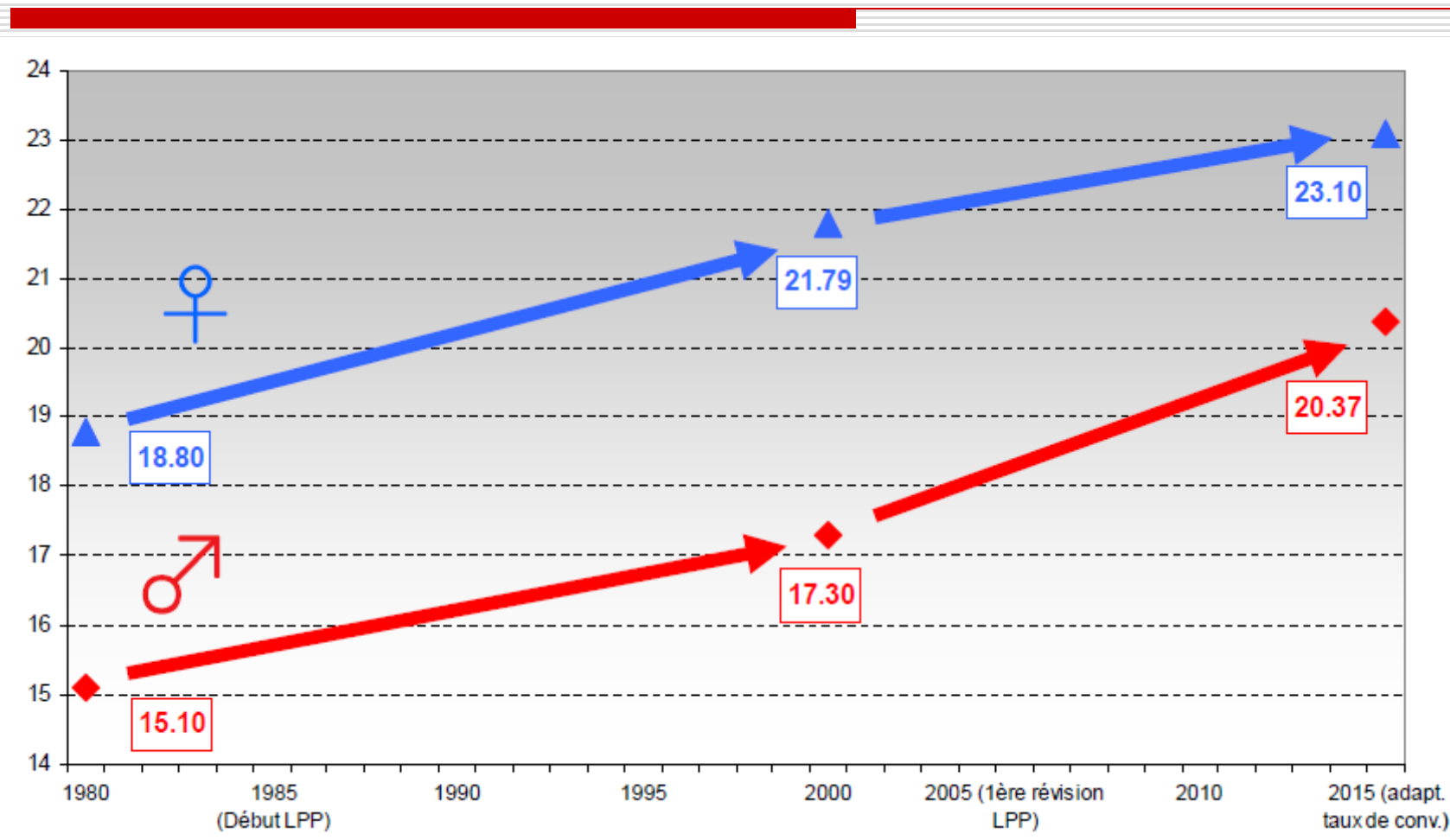


Rendement financier nécessaire à long terme: 3,5% - 4% par année
 Erforderliche langfristige Rendite : 3,5% bis 4% pro Jahr

Espérances de rendements (7 à 10 ans) et volatilités

Comparaison entre différents acteurs

	Portef. G PPCmetrics	Hyp. rdt Pittet	Hyp. vol. Pittet	Hyp. rdt CS	Hyp. vol. CS	Hyp. rdt BCV	Hyp. vol. BCV
Liquidités	2.0%	0.0%	0.0%	0.0%	0.0%	0.0%	0.3%
Prêts (employeurs affiliés)	24.0%	3.0%	0.0%	3.0%	0.0%	3.0%	0.0%
Obligations en CHF	11.0%	-0.3%	3.5%	0.0%	2.5%	0.3%	2.8%
Oblig. Gouv. ME (hedged)	3.0%	0.3%	4.5%	0.0%	2.6%	0.3%	6.9%
Oblig. Entrep. ME (hedged)	3.0%	1.0%	6.5%	0.0%	2.6%	0.3%	6.9%
Oblig. pays émerg. (hedged)	2.0%	2.0%	8.2%	7.1%	10.9%	4.0%	14.0%
Actions suisses	13.0%	4.4%	17.0%	4.5%	12.7%	7.1%	12.7%
Actions internationales	12.0%	4.5%	18.7%	6.0%	15.4%	6.8%	15.4%
Actions pays émergents	3.0%	3.9%	21.5%	6.0%	28.0%	6.8%	15.4%
Mat. premières (hedged)	2.0%	2.5%	22.0%	1.5%	18.3%	2.0%	22.5%
Alternatifs	3.0%	2.0%	8.0%	2.0%	8.0%	2.0%	8.0%
Immobilier suisse coté	8.0%	2.4%	8.5%	2.5%	6.3%	3.5%	8.0%
Immo. suisse non coté	10.0%	4.0%	3.5%	4.0%	0.5%	4.0%	6.3%
Immo. inter. (hedged)	4.0%	4.0%	9.5%	4.5%	13.2%	3.0%	17.5%
Total	100.0%						
Rendement moyen		2.86%		3.22%		3.69%	
Volatilité moyenne		5.52%		5.52%		6.04%	



3 NOTIONS TECHNIQUES POUR BIEN COMPRENDRE LES ENJEUX
3 technische Begriffe

- TAUX TECHNIQUE
Technischer Zins
 - BASES ACTUARIELLES OU BASES TECHNIQUES
Versicherungstechnische Grundlage
 - TAUX DE CONVERSION
Umwandlungssatz
-



TAUX TECHNIQUE Technischer Zins

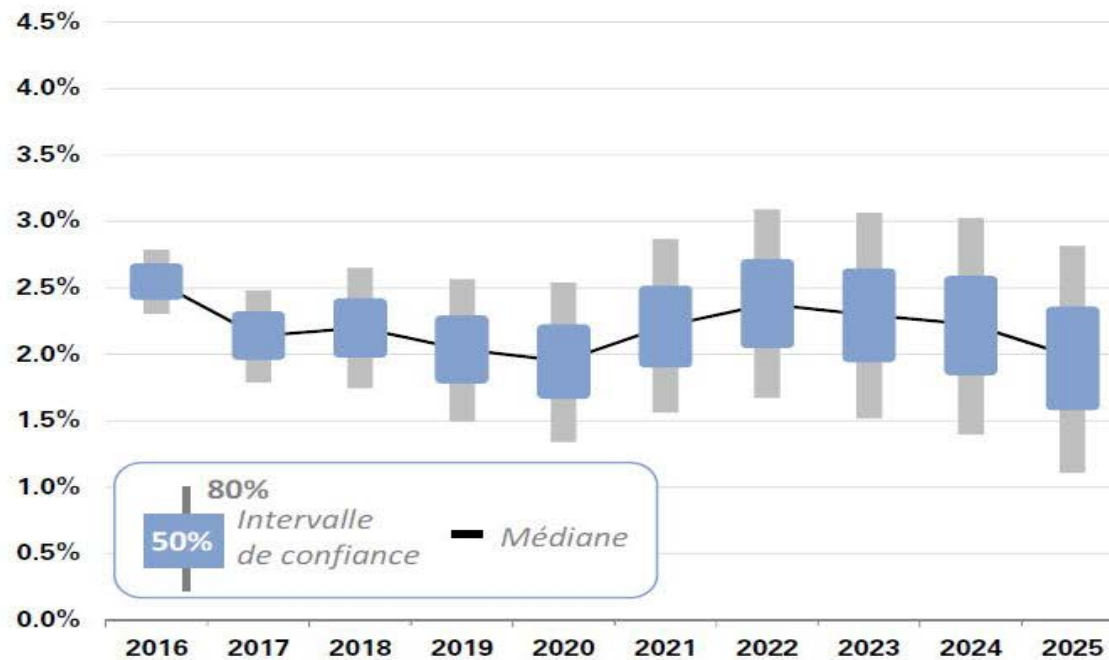
- Taux utilisé pour le calcul des engagements des bénéficiaires de rente ainsi que pour la détermination du taux de conversion Capital/Rente pour les assurés actifs
Angewandter Satz zur Berechnung der Verpflichtungen der Rentenbezüger sowie zur Festlegung des Umwandlungssatzes Kapital/Rente der aktiven Versicherten
- la relation entre ces deux taux est positivement corrélée
das Verhältnis dieser zwei Sätze ist positiv korreliert
- CPVAL : 3% depuis / seit 2014

Vu les rendements obtenus par les caisses de pensions suisses pendant la dernière décennie, la majorité d'entre elles a baissé ce taux à 3.0%.

In Anbetracht der von den Schweizer Pensionskassen im letzten Jahrzehnt erzielten Rendite wurde dieser Satz von den meisten Pensionskassen auf 3,0% gesenkt.

Erwartete Entwicklung des Referenzzins

Evolution attendue du taux technique de référence



En 2020: 2%



➤ Données actuarielles de calcul pour différentes probabilités (vie, décès, être marié, devenir invalide, espérance de vie etc...)

Versicherungstechnische Daten der verschiedenen Wahrscheinlichkeitsberechnungen (Leben, Tod, verheiratet sein, Invalidität, Lebenserwartung, usw.)

➤ Plus ces bases sont récentes, plus elles tiennent compte de l'augmentation de l'espérance de vie

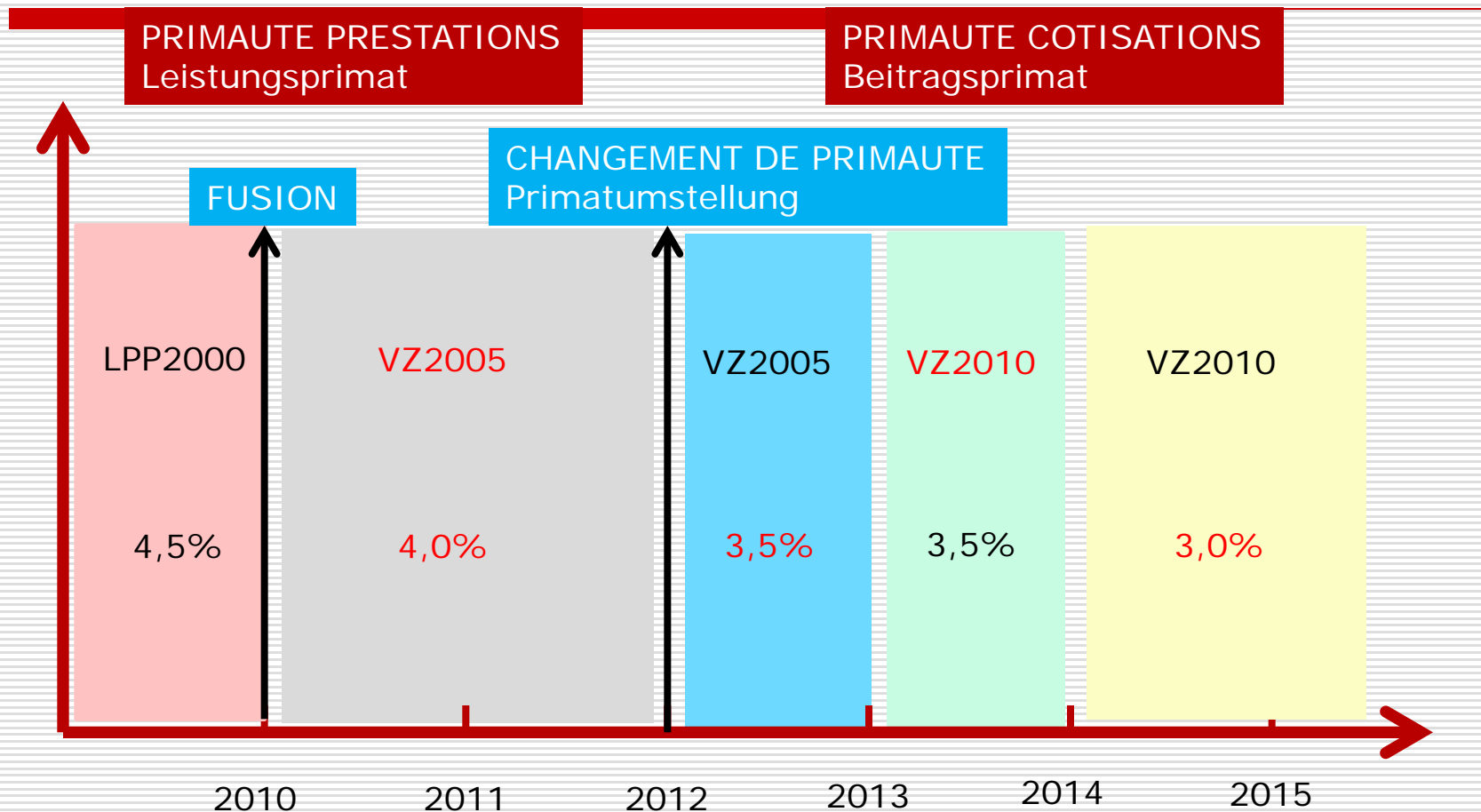
Je aktueller die Grundlagen, desto mehr wird der Zunahme der Lebenserwartung Rechnung getragen

➤ CPVAL: VZ2010 depuis / seit 2013.



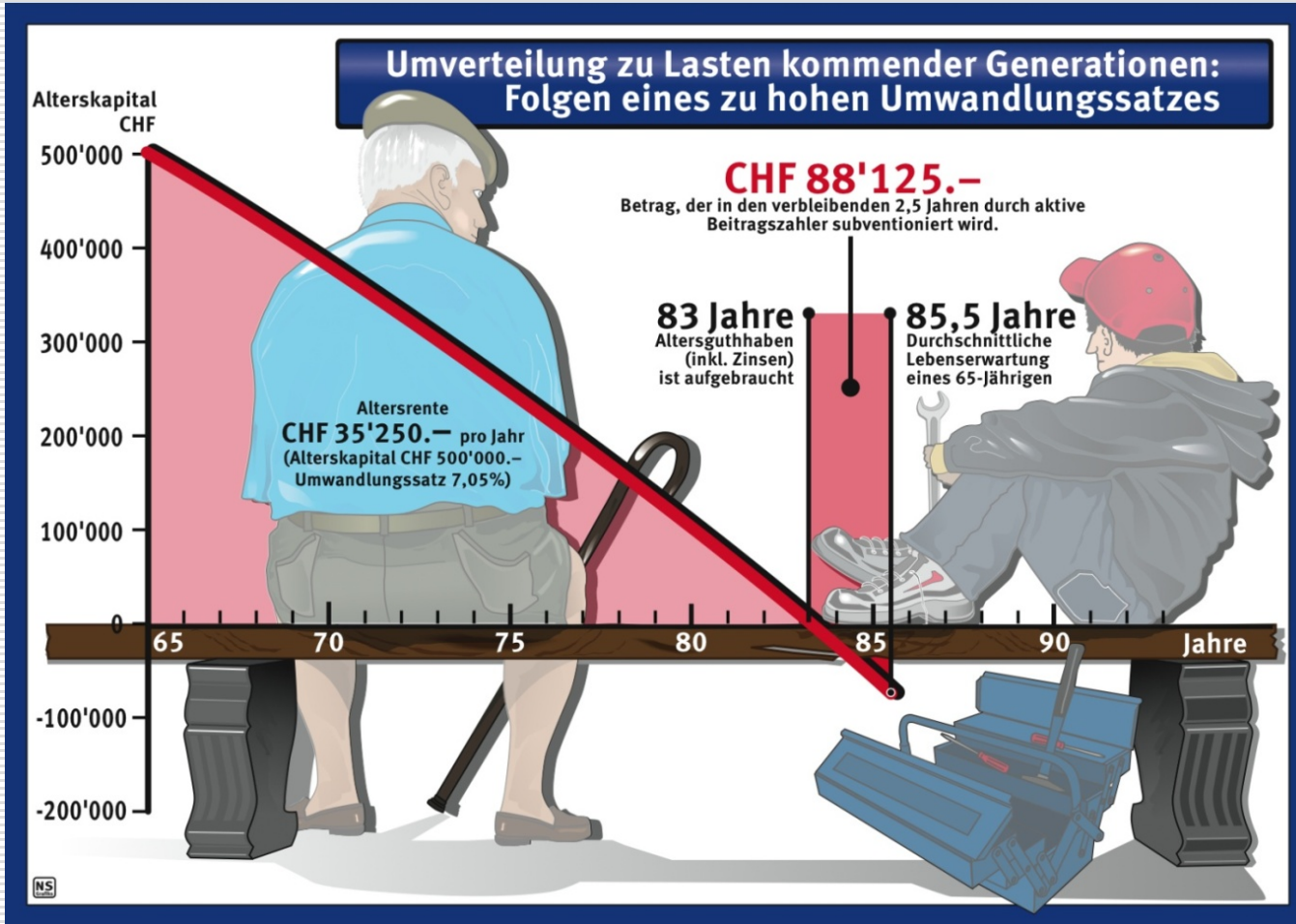
TAUX DE CONVERSION Umwandlungssatz

- Taux d'intérêt utilisé pour transformer le capital épargné des assurés en rente à la retraite.
Angewandter Satz, um das Sparkapital der Versicherten in eine Rente bei Pensionierung umzuwandeln.
- CPVAL : 6,17% à 62 ans depuis l'introduction de la primauté des cotisations, donc depuis 2012.
PKWAL : 6,17% mit 62 Jahren – seit der Einführung des Beitragsprimats im Jahre 2012.



Coûts 7 Kosten: CHF 460 mios

- Les taux de conversion réglementaires se basent sur les bases actuarielles VZ2005, 3,5%.
Die reglementarischen Umwandlungssätze basieren auf den Berechnungsgrundlagen VZ2005, 3,5%
- Les bases actuarielles utilisées aujourd'hui sont celles de VZ2010, 3%
Die heute angewandten Berechnungsgrundlagen basieren auf VZ2010, 3%
- Cela signifie que chaque nouvelle retraite engendre un coût supplémentaire pour la Caisse
Das bedeutet, dass jede neue Pensionierung für die Kasse zusätzliche Kosten verursacht
- Aucun financement ne couvre ces coûts; CPVAL les finance elle-même via les résultats de sa gestion de fortune
Diese Kosten sind durch keine Finanzierung gedeckt; PKWAL finanziert diese durch das Ergebnis der Vermögensverwaltung
- Sans financement réglementaire, une provision doit être constituée pour garantir les prestations du plan
Ohne reglementarische Finanzierung muss eine Rückstellung zur Sicherstellung der Leistungen des Vorsorgeplans gebildet werden



Un taux de conversion surévalué a comme conséquence que les Actifs financent les prestations des bénéficiaires de rentes.

Coût annuel de la provision: CHF 28 mios environ.

Provision	Kosten
pro Jahr	28
Millionen	

PREVANTO

PITTET

Table

Age	VZ2005	VZ2010	VZ2010	VZ2010	VZ2010
	3.50%	3.50%	3.00%	2.50%	2.00%
58	5.640%	5.300%	4.970%	4.720%	4.400%
59	5.760%	5.410%	5.080%	4.820%	4.500%
60	5.890%	5.530%	5.200%	4.930%	4.610%
61	6.030%	5.660%	5.330%	5.040%	4.730%
62	6.170%	5.790%	5.460%	5.170%	4.850%
63	6.320%	5.930%	5.600%	5.300%	4.980%
64	6.470%	6.070%	5.740%	5.440%	5.120%
65	6.640%	6.220%	5.890%	5.590%	5.270%

ir VZ 2020
3.0%

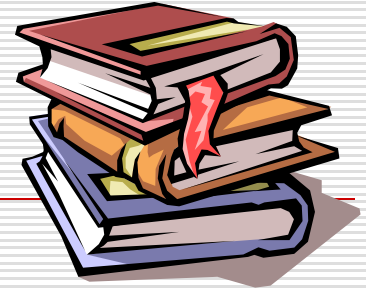
VZ2010
2%

4.97%
5.07%
5.17%
5.28%
5.40%
5.52%
5.65%
5.80%

- Le Comité est responsable de la direction de CPVAL
Der Vorstand ist verantwortlich für die Verwaltung der Kasse
- A ce titre, il doit prendre les bonnes décisions pour protéger l'équilibre financier de la Caisse sur le moyen et long terme
Dementsprechend muss er zur Sicherstellung des mittel- und langfristigen finanziellen Gleichgewichts der Kasse die richtigen Entscheide treffen
- Les assurés et l'employeur s'accordent (par le biais de leurs représentants) sur le niveau des prestations et le coût du plan de prévoyance
Die Versicherten und der Arbeitgeber stimmen durch ihre Vertreter der Höhe der Leistungen sowie den Kosten des Vorsorgeplans zu
- Le Comité retient le maintien de l'objectif de rente tel que défini lors du changement de primauté, soit 59,2% du dernier salaire assuré à 62 ans et le maintien de l'âge ordinaire de retraite fixé à 62 ans
Der Vorstand bestätigt die anlässlich des Primatwechsels festgelegte Rentenzielsetzung : 59,2% des letzten versicherten Lohnes mit 62 sowie die Aufrechterhaltung des ordentlichen Rentenalters mit 62

- 1) Poursuite de l'alimentation de la provision pour maintien du taux de conversion
Weiterführung der Provision zum Erhalt des Umwandlungssatzes
- 2) Introduction d'une cotisation réglementaire de solidarité
Einführung eines Solidaritätsbeitrag
- 3) Augmentation des bonifications actuelles avec la même répartition Employeur-assurés
Erhöhung der Sparbeiträge (gemäss dem aktueller Verteilung Arbeitnehmer/-geber
- 4) Augmentation des bonifications actuelles avec participation > des assurés
Erhöhung der Sparbeiträge mit erhöhtem Anteil Arbeitnehmer
- 5) Augmentation des bonifications actuelles sans participation de l'employeur
Erhöhung der Sparbeiträge mit ohne Arbeitgeberfinanzierung
- 6) Transfert d'une partie de la cotisation risque en cotisation épargne
Teil-Übertrag des Risikobeitrages in Sparbeitrag
- 7) Parité dans la répartition de la cotisation épargne et prise en charge par l'employeur de toute la cotisation risque
Sparbeitrag : paritätisch finanziert, Risikobeitrag zulasten Arbeitgeber

- Des mesures transitoires accompagneront la baisse du taux de conversion
Herabsetzung des Umwandlungssatzes wird durch Übergangsbestimmungen begleitet
- Des mesures complémentaires devraient être mises en place pour améliorer les prestations
Zur Verbesserung der Leistungen sollten Zusatzmassnahmen erstellt werden
- Des discussions vont être menées avec le Conseil d'Etat avant l'été pour connaître la suite à donner à ce projet
Vor dem Sommer werden mit dem Staatsrat zur Festlegung des weiteren Vorgehens Gespräche geführt
- Des communications et informations sur l'avancement des travaux seront régulièrement fournies par la Caisse
Die Kasse wird regelmässig über den Stand der Dinge informieren



Ordre du jour - Tagesordnung

1. Ouverture de l'assemblée - *Eröffnung*
 2. Approbation du procès-verbal de l'assemblée du 17.06.2015
Protokollgenehmigung der Versammlung vom 17.06.2015
 3. Rapport prévoyance / Bericht Vorsorgegeschäft
 4. Rapport gestion de fortune / Bericht Vermögensverwaltung
 5. Comptes 2015 / Jahresrechnung 2015
 6. Information « taux de conversion » / « Umwandlungssatz »
 7. **Divers / Verschiedenes**
-